



**T.C**

**ORTAHİSAR KAYMAKAMLIĞI**

**KARŞIYAKA İMAM HATİP**

**ORTAOKULU MÜDÜRLÜĞÜ**

**2024-2028 STRATEJİK PLANI**



**Eğitimidir ki, bir milleti ya özgür, bağımsız, şanlı, yüksek bir topluluk halinde yaşatır, ya da esaret ve sefalete terk eder.**

**MUSTAFA KEMAL ATATÜRK**

## İSTİKLALMARŞI

Korkma, sönmez bu şafaklarda yüzen al sancak;  
Sönmeden yurdumun üstünde tüten en son ocak.  
O benim milletimin yıldızıdır, parlayacak;  
O benimdir, o benim milletimindir ancak.

Çatma, kurban olayım, çehreni ey nazlı hilal!  
Kahraman ırkıma bir gül! Ne bu şiddet, bu celal?  
Sana olmaz dökülen kanlarımız sonra helal...  
Hakkıdır Hakk'a tapan milletimin istiklal!

Ben ezelden beridir hür yaşadım, hür yaşarım.  
Hangi çılgın bana zincir vuracakmış? Şaşarım!  
Kükremiş sel gibiyim, bendimi çiğner, aşarım.  
Yırtarım dağları, enginlere sığmam taşarım.

Garbın afakını sarmışsa çelik zırhlı duvar,  
Benim iman dolu göğsüm gibi serhaddim var.  
Ulusun, korkma! Nasıl böyle bir imanı boğar,  
"Medeniyet!" dediğin tek dişi kalmış canavar?

Arkadaş! Yurduma alçakları uğratma sakın.  
Siper et gövdeni, dursun bu hayasızca akın.  
Doğacaktır sana va' dettiği günler Hakk'ın...  
Kim bilir, belki yarın, belki yarından da yakın.

Bastığın yerleri "toprak!" diyerek geçme, tanı:  
Düşün altındaki binlerce kefensiz yatanı.  
Sen şehit oğlusun, incitme, yazıktır atanı:  
Verme, dünyaları alsan da, bu cennet vatanı.

Kim bu cennet vatanın uğruna olmaz ki feda?  
Şüheda fışkıracak toprağı sıksan, şüheda!  
Canı, cananı bütün varımı alsın da Huda,  
Etmesin tek vatanından beni dünyada cüda.

Ruhumun senden, İlahi, şudur ancak emeli:  
Değmesin mabedimin göğsüne namahrem ell.  
Bu ezanlar ezanlar-ki şahadetleri dinin temeli  
Ebedi yurdumun üstünde benim inlemeli.

O zaman vâcd ile bin secde eder-varsa-taşım,  
Her cerihamdan, İlahi, boşanıp kanlı yaşım,  
Fışkırır ruh-ı mücerred gibi yerden na'sım;  
O zaman yükselerek arşa değer belki başım.

Dalgalar sen de şafaklar gibi ey şanlı hilal!  
Olsun artık dökülen kanlarımın hepsi helal!  
Ebediyen sana yok, ırkıma yok izmihlal:  
Hakkıdır, hür yaşamış bayrağımın hürriyet;  
Hakkıdır, Hakk'a tapan, milletimin istiklal!

Mehmet AKIF ERSOY

*Öğretmenler;  
Yeni Nesil Sizin  
Eseriniz Olacaktır.*

*H. Öztürk*



## GENÇLİĞE HİTABE

Ey Türk gençliği! Birinci vazifen, Türk İstiklalini, Türk cumhuriyetini, ilelebet, muhafaza ve müdafaa etmektir.

Mevcudiyetinin ve istikbalinin yegane temeli budur. Bu temel, senin, en kıymetli hazinendir. İstikbalde dahi, seni, bu hazineden, mahrum etmek isteyecek, dahili ve harici, bedhahları olacaktır. Bir gün, istiklal ve cumhuriyeti müdafaa mecburiyetine düşersen, vazifeye atılmak için, içinde bulunacağın vaziyetin imkan ve şeraitini düşünmeyeceksin! Bu imkan ve şerait, çok namüsaıt bir mahiyette tezahür edebilir. İstiklal ve cumhuriyetine kastedecek düşmanlar, bütün dünyada emsali görülmemiş bir galibiyetin mümessili olabilirler. Cebren ve hile ile aziz vatanın, bütün kaleleri zapt edilmiş, bütün tersanelerine girilmiş, bütün orduları dağıtılmış ve memleketin her köşesi bilfiil işgal edilmiş olabilir. Bütün bu şeraitten daha elim ve daha vahim olmak üzere, memleketin dahilinde, iktidara sahip olanlar gaffet ve dalalet ve hatta hiyanet içinde bulunabilirler. Hatta bu iktidar sahipleri şahsi menfaatlerini, müstevlerin siyasi emelleriyle tevhit edebilirler. Millet, fakr u zaruret içinde harap ve bitap düşmüş olabilir.

Ey Türk istikbalinin evladı! İşte, bu ahval ve şerait içinde dahi, vazifen; Türk istiklal ve cumhuriyetini kurtarmaktır! Muhtaç olduğun kudret, damarlarındaki asil kanda, mevcuttur!

*H. Öztürk*

### Okul/Kurum Bilgileri

|                              |                                 |                                 |   |
|------------------------------|---------------------------------|---------------------------------|---|
| <b>İli:</b><br>Trabzon       |                                 | <b>İlçesi:</b> Ortahisar        |   |
| <b>Adres:</b>                | Karşıyaka mah.817. sok<br>No:16 | <b>Coğrafi Konum<br/>(link)</b> | <a href="https://maps.app.goo.gl/u1HKPwPn7Cm7Ub8b7">https://maps.app.goo.gl/u1HKPwPn7Cm7Ub8b7</a> |
| <b>Telefon<br/>Numarası:</b> | 0 462 2292997                   | <b>Faks Numarası:</b>           | yok   |
| <b>e- Posta<br/>Adresi:</b>  | 751394@meb.k12.tr               | <b>Web sayfası<br/>adresi:</b>  | <a href="http://karsiyakaimamhatip.meb.k12.tr">http://karsiyakaimamhatip.meb.k12.tr</a>           |
| <b>Kurum<br/>Kodu:</b>       | 757034                          | <b>Öğretim Şekli:</b>           | Tam Gün   |



## SUNUŞ

Eğitim sistemimiz, yeni yaklaşım ve yöntem, tekniklerle 21. Yüzyılda büyük bir dönüşüm yaşamaktadır. Gerek dünyada ,gerekse ülkemizde ortaya çıkan yeni türden gereksinimlere karşılık verebilecek bir eğitim-öğretim ortamı hazırlamak eğitim sürecini paylaşan tüm okul toplumunun asli ve vazgeçilmez görevi haline gelmiştir. Bizler, Karşıyaka İmam Hatip Ortaokulu'nun yönetici, öğretmen, destek personeli, öğrencileri ve velileri olarak bu değişim sürecinde üzerimize düşen sorumlulukları yerine getirmeyi ülkemizin ve toplumumuzun geleceği açısından bir fırsat ve topluma karşı bir borç olarak algılamaktayız. Bu borcun ödenme yeri de eğitim-öğretim hizmetlerini yürütmek için kurumsallaşmış olan okul ortamıdır.

Biz Karşıyaka İmam Hatip Ortaokulu olarak öğrencilerimizi Milli ve Manevi değerlere sahip Allah'a hakkıyla kul olabilen, ailesine faydalı, vatanına her türlü sahip çıkabilen, donanımlı bireyler olarak yetiştirmek en önde gelen vazifemizdir.

Okulu çağın gereklerine uygun olarak eğitim-öğretim hazırlamak, okulda Milli Eğitim amaçlarına uygun olarak bir eğitim-öğretim ortamı yaratmak, bu ortamı paydaşlar için çekici hale getirmek de görevlerimiz arasındadır. Karşıyaka İmam Hatip Ortaokulu Stratejik Planı (2024-2028)'da belirtilen amaç ve hedeflere ulaşmamızın ,okulumuzun gelişme ve kurumsallaşma süreçlerine katkılar sağlayacağına inanmaktayız. Bu vesile ile planın hazırlanmasında büyük emek ve çaba sarf eden Arzu KARA öğretmenime, Müdür Yardımcımız Uğur BİRİNCİ'ye ,Stratejik Plan Koordinasyon ekibine, öğretmen, öğrenci ve velilerimize teşekkür ederim.

Nuri KAMÇI

Okul Müdürü

## İÇİNDEKİLER

|   |    |
|---|----|
| OKUL KURUM BİLGİLERİ.....   | 4  |
| SUNUŞ METNİ.....  | 5  |
| İÇİNDEKİLER.....  | 6  |
| <b>1-GİRİŞ VE STRATEJİK PLANIN HAZIRLIK SÜRECİ</b>  |    |
| 1.1 Strateji Geliştirme Kurulu ve Stratejik Plan Ekibi.....   | 7  |
| 1.2.Planlama Süreci.....  | 8  |
| <b>2-DURUM ANALİZİ</b>  |    |
| 2.1.Kurumsal Tarihçe.....   | 9  |
| 2.2. Uygulanmakta Olan Planın Değerlendirilme.....  | 9  |
| 2.3.Mevzuat Analizi ve Yasal Yükümlülükler.....   | 10 |
| 2.4 Üst Politika Belgelerinin Analizi.....  | 10 |
| 2.5 Faaliyet Alanları ile Ürün ve Hizmetlerin Belirlenmesi.....   | 11 |
| 2.6 Paydaş Analizi.....   | 11 |
| 2.7 Kuruluş İçi Analiz.....   | 13 |
| 2.7.1. Teşkilat Yapısı  |    |
| 2.7.2. İnsan Kaynakları   |    |
| 2.7.3. Teknolojik Düzey   |    |
| 2.7.4.Mali Kaynaklar  |    |
| 2.7.4.1 Gelir-Gider Tablosu.....  | 18 |
| 2.7.4.2 Harcama Kalemleri.....  | 18 |
| 2.7.4.3 Kaynak Tablosu.....   | 18 |
| 2.7.5. İstatistik Veriler.....  | 19 |
| 2.8 Dış Çevre Analizi (Politik, Ekonomik, Sosyal, Teknolojik, Yasal ve Çevresel Çevre Analizi -PESTLE)..... | 21 |
| 2.9 Güçlü ve Zayıf Yönler ile Fırsatlar ve Tehditler (GZFT) Analizi.....                                    | 23 |
| 2.10.Tespit ve İhtiyaçların Belirlenmesi.....   | 25 |
| <b>3-GELECEĞE BAKIŞ</b>   |    |
| 3.1.Misyon.....   | 26 |
| 3.2.Vizyon.....   | 26 |
| 3.3.Temel Değerler.....   | 26 |

#### 4-AMAÇ, HEDEF VE STRATEJİLERİN BELİRLENMESİ..... 29

- 4.1. Amaçlar
- 4.2. Hedefler
- 4.3. Performans Göstergeleri
- 4.4. Stratejilerin Belirlenmesi
- 4.5. Maliyetlendirme

#### 5-İZLEME VE DEĞERLENDİRME..... 55

#### 6-TABLO/ŞEKİL/GRAFİKLER/EKLER..... 56

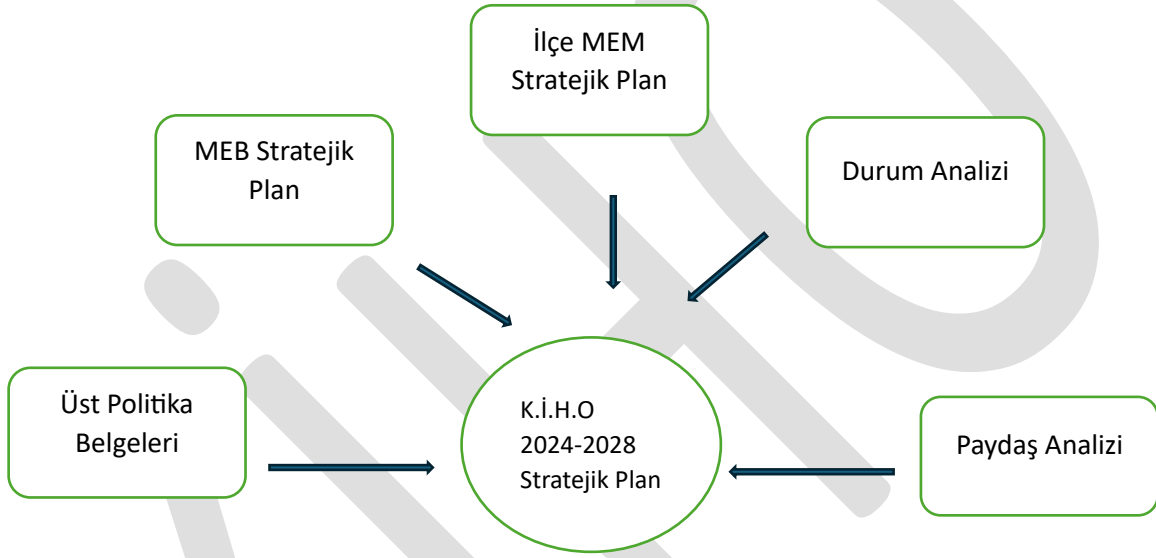
### 1.GİRİŞ VE STRATEJİK PLANIN HAZIRLIK SÜRECİ

#### 1.1 Strateji Geliştirme Kurulu ve Stratejik Plan Ekibi

Tablo:1

| Strateji Geliştirme Kurulu Bilgileri |                       | Stratejik Plan Ekibi Bilgileri |          |
|--------------------------------------|-----------------------|--------------------------------|----------|
| Adı<br>Soyadı                        | Ünvanı                | Adı<br>Soyadı                  | Ünvanı   |
| Nuri KAMÇI                           | Okul Müdürü           | Mehmet Emin YILMAZ             | Öğretmen |
| Uğur Birinci                         | Müdür Yrd.            | Mustafa Talha KARAMUS          | Öğretmen |
| Arzu KARA                            | Öğretmen              | Gökhan ÇAM                     | Öğretmen |
| Arzu ÇINAR                           | Öğretmen              | Esmâ YILMAZ                    | Öğretmen |
| Semanur CEVHER                       | Öğretmen              | Yasemin BURHAN                 | Öğretmen |
| Atakan BERK                          | Okul Aile<br>Bir.Bşk. | Caner CENGİZ                   | Veli     |
|                                      |                       | Ömer BERBER                    | Veli     |

## 1.2 Planlama Süreci



Okulumuzda Stratejik Plan çalışmaları Milli Eğitim Bakanlığı Strateji Geliştirme Başkanlığının 2013/26 sayılı MEB 2024-2028 Stratejik Planı Genelgesi ve genelge ekinde yer alan hazırlık programı, 26.05.2014 tarihli Kamu İdarelerinde Stratejik Planlamaya İlişkin Usul Ve Esaslar Hakkında Yönetmelik, Ortahisar İlçe Milli Eğitim Müdürlüğü'nün ilgi yazıları ile Stratejik Planlama ve Yönetimi konusundaki mevzuat doğrultusunda başlatılmıştır.

2024-2028 Stratejik plan çalışmalarımız kurul toplantıları, zümre toplantıları gibi çeşitli ortamlarda görüşülmüş, okulumuz OGYE üyeleri ve kalite ekipleri üyelerinin geniş katılımları ile tüm süreçler etkin olarak düzenlenmiştir.



Stratejik planlama doğrultusunda bir organizasyon olarak kurumumuzun gelecekte varmak istediği ölçülebilir hedefleri ve bu hedeflere nasıl ulaşılacağı, bulunduğumuz nokta ile ulaşmayı arzu ettiğimiz durum arasındaki yolu gösteren süreç, analiz edilmeye çalışılmıştır.

Kurumun hedefleri doğrultusunda belirlenmiş olan birim ve alt birim hedefleri ile faaliyetler/projelerin tüm aşamalarda hazırlanacak olan “Uygulama Planları” ile ilgili birimlerde çalışan bireylerin hedeflerine dönüştürülerek, hedeflerin gerçekleştirilmesi, izlenmesi yani hedeflere hangi oranda ulaşıldığını gösteren “Performans Göstergelerinin” belirlenmesi ve bunların periyodik olarak izlenerek iyileştirilmesi sağlanacaktır. Her eylem planında ilgili hedefin gerçekleştirilmesine yönelik olan faaliyetlerin neler olduğu, kimin sorumluluğunda faaliyetlerin gerçekleştirileceği ve her faaliyetin başlama ve bitiş zamanları açık olarak belirtilmiştir

Stratejik plan, başta Anayasa olmak üzere plan ile ilgili aşağıdaki tabloda bulunan mevcut yasal dayanaklara ve referans kaynaklara göre hazırlanmıştır

#### **YASAL DAYANAKLAR ve REFERANS KAYNAKLAR**

##### **Sıra**

##### **Referans Kaynağının Adı**

1

Anayasanın 166. maddesi

2

1739 Sayılı Milli Eğitim Temel Kanunu

3

Stratejik Planlamaya İlişkin Usul ve Esaslar Hakkında Yönetmelik

4

Milli Eğitim Bakanlığı 2019-2023 Stratejik Plan Hazırlık Programı

5

2023 Eğitim Vizyonu

6

Milli Eğitim Şura Kararları

7

Milli Eğitim Bakanlığı Strateji Geliştirme Başkanlığının 2018/16 Nolu Genelgesi

8

Bakanlık faaliyet alanı ile ilgili tüm projeler

9

Planlamaya ilişkin diğer kanun, KHK ve yönetmelikler

## **2. DURUM ANALİZİ**

### **2.1 Kurumsal Tarihçe**

#### **Bir sevdadır K.İ.H.O**

Her zaman yolun dosdoğru olduğunu unutmayan, ülkesinden, ahlakından ödün vermeyen, bilim-teknoloji ile donatılmış nesiller yetiştirmeyi amaçlayan Karşıyaka İmam Hatip Ortaokulu 2013-2014 Eğitim-Öğretim yılında hizmet vermeye başlamıştır.

Bu hedefler doğrultusunda yıllar içinde deęişen eęitim kadrosuyla hedefinden sapmadan örnek teşkil eden bir okul olmaya devam etmektedir.

Konum itibariyle risk faktörlerinden uzak olması, öğrenci profilinin düzgün olması, öğretmen-öğrenci-veli işbirliğinin üst düzeyde olması ve çalışkan öğretmen kadrosuyla birçok başarıya imza atmıştır.

LGS sınavlarında sınavla öğrenci alan okullara gönderilen öğrenci sayısı gün geçtikçe artmaktadır ve artacaktır.

Bu hedef ve amaçlar doğrultusunda K.İ.H.O gelişmeye devam edecek ve daha büyük başarılarla imza atacaktır.

## 2.2 Uygulanmakta Olan Planın Deęerlendirilmesi

- ✚ Okulumuzun önceki plandaki hedeflerinden birisi olan devamsız öğrencilerin takibi,uyum ve devamsızlık sorunları dikkatle takip edilmiş ve istenilen sonuç elde edilmiştir.
- ✚ Öğrencilerin uluslar arası yarışma ve projelere yönlendirilmesi yapılmıştır ve projeler devam etmektedir.
- ✚ Eğitimde kalitenin artırılması konusunda Okul Rehberlik Servisi yönetimde eğitimler ve seminerler verilmiş, öğrenciler uyum, sınav kaygısı, öfke kontrolü, akran zorbalığı konularında sürekli takip edilmiştir.
- ✚ Billimsel ve sportif faaliyetlerde okul koşullarında daha fazla çalışma yapılması hedeflenmiş ve bu hedefe ulaşılmıştır.
- ✚ Okul binasının birden fazla okulu barındırması sebebiyle meydana gelen problemleri gidermek amacıyla bazı girişimlerde bulunulmuş fakat bu konu da istenilen sonuç elde edilememiştir.
- ✚ Okul ihtiyaç analizleri yapılmış, eksikler sürekli kontrol edilmiş ve giderilmiştir.

Sonuç olarak uygulanmakta olan plan % 85 oranında başarıya ulaşmıştır.

## 2.3 Mevzuat Analizi

Kamu Yönetim Reformu kapsamında alınan Yüksek Planlama Kurulu kararlarında ve 5018 sayılı kamu Mali Yönetimi ve Kontrol Kanununda, kamu kuruluşlarının stratejik planlamalarını hazırlamaları ve kuruluş bütçelerini bu plan doğrultusunda oluşturmaları öngörülmektedir.

“Kamu idareleri; kalkınma planları, programlar, ilgili mevzuat ve benimsedikleri temel ilkeler çerçevesinde geleceęe ilişkin misyon ve vizyonlarını oluşturmak, stratejik amaçlar ve

ölçülebilir hedefler saptamak, performanslarını önceden belirlenmiş olan göstergeler doğrultusunda ölçmek ve bu sürecin izleme ve değerlendirmesini yapmak amacıyla katılımcı yöntemlerle stratejik plan hazırlarlar.

Bu amaçla DPT tarafından, 5018 sayılı Kamu Mali Yönetimi kanununun 9' uncu maddesine dayanılarak "Kamu İdarelerinde Stratejik Planlamaya İlişkin Usul ve Esaslar Hakkında Yönetmelik" hazırlanmıştır. Bu yönetmeliğe göre; stratejik planlama çalışmalarının kapsamındaki tüm kamu idarelerine yaygınlaştırılması, aşamalı bir geçiş takvimi dahilinde yürütülmüştür. Söz konusu geçiş takvimine göre Milli Eğitim Bakanlığı, 2019-2023 yıllarını kapsayacak olan ilk stratejik planını hazırlayarak yürürlüğe koymuştur

## **2.4 Üst Politika Belgelerinin Analizi**

Bu bağlamda gerekli belgeler taranmış ve bu belgelerde yer alan politikalar incelenmiştir. Stratejik plan çalışmaları kapsamında taranmış olan üst politika belgeleri:

- MEB 2024-2028 Stratejik Planı
- Trabzon İl MEM 2024-2028 Stratejik Planı
- İlçe Millî Eğitim Müdürlüğü Stratejik Planı
- Milli Eğitim Şura Kararları
- Milli Eğitim Kalite Çerçevesi
- Hayat Boyu Öğrenme Strateji Belgesi
- Ulusal Öğrenme Strateji Belgesi
- 12. Kalkınma Planı
- Cumhurbaşkanlığı Programı,
- Orta Vadeli Program,
- Cumhurbaşkanlığı Yıllık Programı,
- Okul/kurumu ilgilendiren ulusal, bölgesel ve sektörel strateji eylem planları

## **2.5 Faaliyet Alanları ve Ürün Hizmetlerinin belirlenmesi**

2024-2028 stratejik plan hazırlık sürecinde okulumuz faaliyet alanları ile ürün ve hizmetlerinin belirlenmesine yönelik çalışmalar yapılmıştır. Bu kapsamda birimlerinin yasal yükümlülükleri, standart dosya planı ve kamu hizmet envanteri incelenmiştir

Stratejik plan çalışmaları çerçevesinde sürece yönelik olarak gerçekleştirilen faaliyetler

şunlardır:

- Stratejik planlama ekibi kurulmuştur.
- Stratejik planlama ekibi üyelerinin konuyla ilgili eğitimleri sağlanmıştır.
- İlçe Milli Eğitim Müdürlüğü'nün stratejik planlama ile ilgili yaptığı tüm rehberlik çalışmalarına katılım sağlanmıştır.
- Stratejik planlama sürecinde kullanılacak olan rehber kitap edinilmiştir (Eğitimde Stratejik Planlama, MEB Strateji Geliştirme Başkanlığı, 2010)
- Stratejik planın temel alacağı vizyon ve misyon ifadeleri hakkında tüm paydaşların farkındalığı sağlanmıştır

## 2.6 Paydaş Analizi

### Öğrenci:

Okul öğrencilerimize yapılan anketler değerlendirildiğinde, öğrencilerin çoğunluğunun öğretmenlerinden ve okul idaresinden memnun olduğu belirlenmektedir. Öğrencilerin çoğunluğunun öğretmenlerin ilgili, ders destekli ve daima yardıma hazır oldukları konusunda hemfikir olduğu gözlemlenmiştir. Bunun yanı sıra okulun fiziki şartlarının yeterli olmadığı, okul sonrası faaliyetlerin az olduğu belirtilmiştir. Öğrencilerin çoğunluğu okul kantininin yeterliliği konusunda kararsız kalmıştır.

### Öğretmen:

Öğretmen anketlerimiz sonucunda öğretmenlerimizin bu okulda olmaktan memnun oldukları, yönetsel işlemlere katıldıkları, okulun kendilerini geliştirmelerine imkan tanıdığı ifade edilmiştir. Çalışanlara yönelik sosyal faaliyetler konusunda eşit dağılım gözlenmekte, çekinceler ifade edilmektedir. Yöneticilerin yenilikçi olduğu, okul stratejilerinin ,planlarının kendileri ile paylaşıldığını belirten öğretmenler kendilerine ayrılan alanın yetersiz olduğu fikrinde birleşmişlerdir.

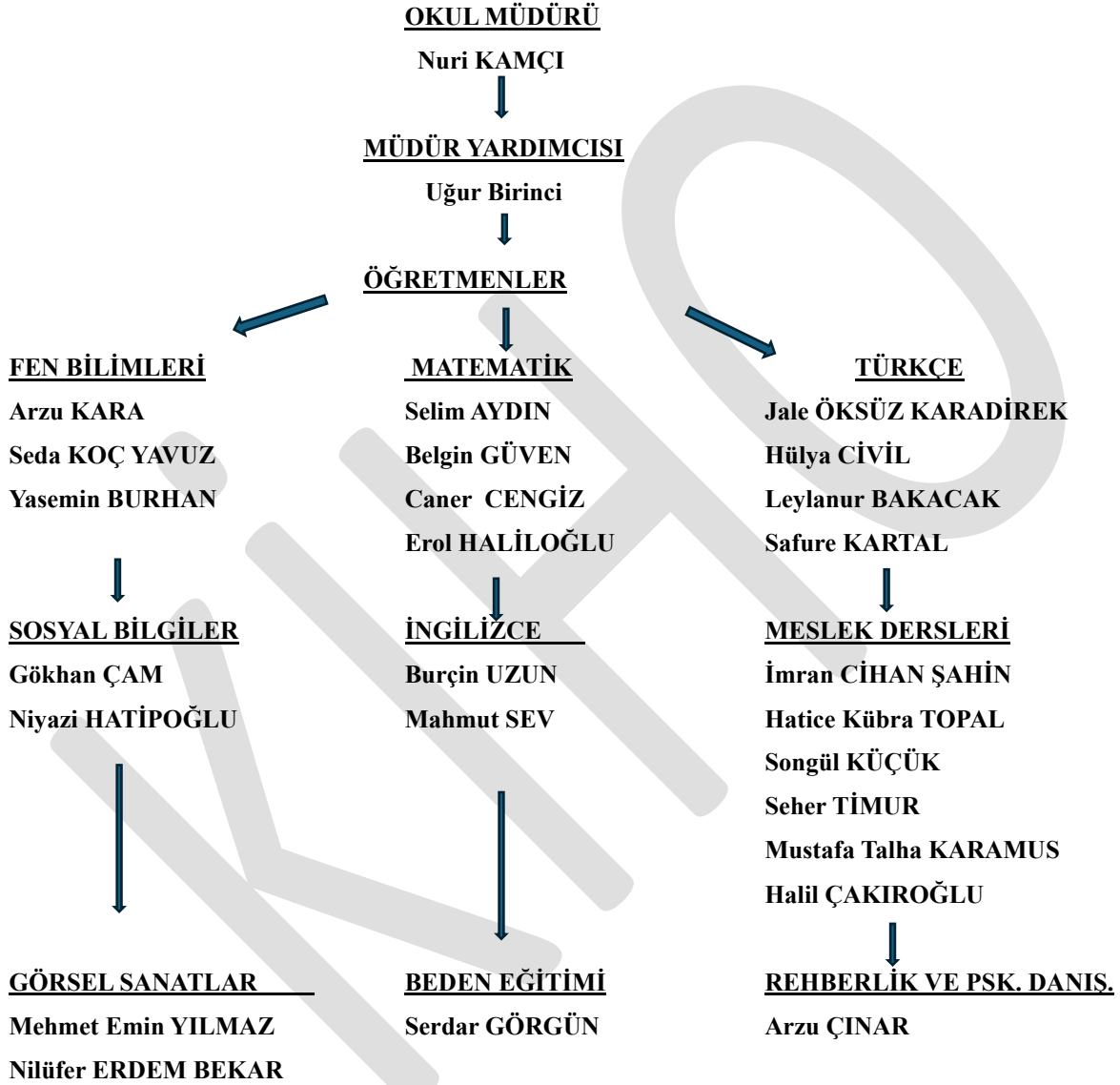
### Veli:

Velilerimizle yapılan anket değerlendirmesi sonucunda okuldan memnuniyet tespit edilmiş, görüşmelerin rahatlıkla yapılabildiği belirtilmiştir. Büyük çoğunluğun E-okul Veli Bilgilendirme Sistemini kullandığı, okul güvenliği, yenilikçi öğretmen ve etkin ders konusunda hemfikir oldukları belirlenmiştir. Veliler çocuklarına eğitim öğretim dışında tüm ihtiyaçlarının karşılandığını ,temizlik ,hijyen konularından memnun olduklarını belirtmişleridir. Çocuklarının bu okulda olmasından memnuniyet

duydularını belirten okul velileri sosyal faaliyetlerin azlığı, fiziki yetersizlikler konusundaki çekincelerini ifade etmişlerdir.

## 2.7 Kuruluş İçi Analiz

### 2.7.1 Teşkilat Şeması



## 2.7.2 İnsan Kaynakları

**Tablo:2 Çalışan Bilgileri Tablosu**

| UNVAN             | ERKEK | KADIN | TOPLAM |
|-------------------|-------|-------|--------|
| Müdür             | 1     | 0     | 1      |
| Müdür Yrd.        | 1     | 0     | 1      |
| Sınıf Öğretmeni   | 0     | 0     | 0      |
| Branş Öğretmeni   | 10    | 15    | 25     |
| Rehber Öğretmen   | 0     | 1     | 1      |
| İdari Personel    | 1     | 0     | 0      |
| Yardımcı Personel | 1     | 0     | 1      |
| Güvenlik          | 1     | 0     | 1      |
| Toplam            | 13    | 17    | 30     |

**Tablo:3 Öğretmenlerin Hizmet Süreleri (Yıl İtibarıyla)**

| Hizmet Süreleri | 2024 Yıl İtibarıyla |      |
|-----------------|---------------------|------|
|                 | Kişi Sayısı         | %    |
| 1-4 Yıl         | 1                   | 3,5  |
| 5-6 Yıl         | 0                   | 0    |
| 7-10 Yıl        | 6                   | 21,5 |
| 10.....Uzeri    | 21                  | 75   |

**Tablo: 4 Çalışan Hizmet Süreleri Branşlara Göre**

| Hizmet Süreleri | Branş                  | Erkek | Kadın | Toplam |
|-----------------|------------------------|-------|-------|--------|
| 1-3 yıl         |                        |       |       |        |
| 4-6 yıl         |                        |       |       |        |
| 7-10 yıl        | Meslek dersleri        | 2     | 3     | 5      |
|                 | Psikolojik Danışmanlık | -     | 1     | 1      |
|                 | Görsel Sanatlar        | 1     | -     | 1      |
| 11-15 yıl       | Meslek Dersleri        | -     | 1     | 1      |
|                 | Fen Bilimleri          | -     | 1     | 1      |
|                 | Türkçe                 | -     | 1     | 1      |
| 16-20 yıl       | İngilizce              | -     | 1     | 1      |
| 20 ve üzeri     | Matematik              | 3     | 1     | 4      |
|                 | Fen Bilimleri          | 1     | 2     | 3      |
|                 | İngilizce              | 1     | -     | 1      |
|                 | Türkçe                 | -     | 3     | 3      |
|                 | Sosyal Bilgiler        | 2     | -     | 2      |
|                 | Görsel Sanatlar        | -     | 1     | 1      |
|                 | Beden Eğitimi          | 1     | -     | 1      |
|                 | Müzik                  | -     | 1     | 1      |

**Tablo 5: Kurumdaki Mevcut Hizmetli/ Memur Sayısı**

|   | Görevi   | Erkek | Kadın | Eğitim Durumu | Hizmet Yılı | Toplam |
|---|----------|-------|-------|---------------|-------------|--------|
| 1 | Memur    | X     |       | Lise          | 10          | 1      |
| 2 | Hizmetli | X     |       | Lise          | 3           | 1      |
| 3 | .....    |       |       |               |             |        |
| 4 | .....    |       |       |               |             |        |
| 5 |          |       |       |               |             |        |
| 6 |          |       |       |               |             |        |

### 2.7.3 Teknolojik Düzey

**Tablo 6: Teknolojik Araç-Gereç Durumu**

| Araç-Gereçler | 2024 | 2025 | 2026 | 2027 | 2028 |
|---------------|------|------|------|------|------|
| Projeksiyon   | 1    | 2    | 3    | 4    | 5    |
| TV            | 1    | 1    | 1    | 1    | 1    |
| Bilgisayar    | 9    | 10   | 11   | 12   | 14   |
| Yazıcı        | 2    | 3    | 4    | 5    | 6    |
| Fotokopi      | 5    | 6    | 6    | 7    | 8    |
| Tarayıcı      | 2    | 3    | 3    | 3    | 4    |

**Tablo 7: Fiziki Mekan Bilgisi**

| Fiziki Mekân           | Var   | Yok   | Adedi | İhtiyaç | Açıklama   |
|------------------------|-------|-------|-------|---------|--|
| Öğretmen Çalışma Odası | X     | ----  | 1     | 1       | Özel toplantı kullanımı için                             |
| Ekipman Odası          | ----  | X     | ----- | 1       | Malzemelerin düzenli bir yerde olmaları için             |
| Kütüphane              | X     | ----- | 1     | 1       | Yeterli büyüklükte değil                                 |
| Rehberlik Servisi      | X     | ----- | 1     | -----   | -----  |
| Resim Odası            | ----- | X     | ----- | 1       | Boya malzemeleri diğer mekanları kirletebilir.           |
| Müzik Odası            | ----- | X     | ----- | 1       | Müzik aletleri ses yapabilir,ses geçirmez bir oda olmalı |
| Çok Amaçlı Salon       | X     | ----- | 1     | -----   | -----  |
| Spor Salonu            | ----- | X     | ----- | 1       | Yağışlı havalarda için                                   |

**Tablo 8 : Öğrenci Bilgisi Tablosu**

| SINIF  | KIZ ÖĞRENCİ | ERKEK ÖĞRENCİ | TOPLAM |
|--------|-------------|---------------|--------|
| 5      | 36          | 35            | 71     |
| 6      | 38          | 35            | 73     |
| 7      | 49          | 45            | 94     |
| 8      | 46          | 42            | 88     |
| Toplam | 169         | 153           | 322    |



2.7.4.2 Mali Kaynaklar

**Tablo 9**

| Kaynaklar              | 2024   | 2025   | 2026   | 2027   | 2028   |
|------------------------|--------|--------|--------|--------|--------|
| Genel Bütçe            |        |        |        |        |        |
| Okul Aile Birliđi      |        |        |        |        |        |
| 100000                 | 120000 | 130000 | 140000 | 150000 | 170000 |
| Kira Gelirleri         |        |        |        |        |        |
| Döner Sermaye          |        |        |        |        |        |
| Dış<br>Kaynak/Projeler |        |        |        |        |        |
| Diđer                  |        |        |        |        |        |
| TOPLAM                 |        |        |        |        |        |

#### 2.7.4.1 Gelir-Gider Tablosu

Tablo 10

| YIL  | GELİR | GİDER | FARK  |
|------|-------|-------|-------|
| 2023 | 82100 | 61340 | 20757 |
| 2022 | 33099 | 6082  | 27016 |
| 2021 | 13800 | 7081  | 6719  |

#### 2.7.4.2 Harcama Kalemleri

Tablo 11

| YIL  | HARCAMA KALEMLERİ  |
|------|--|
| 2023 | Temizlik Malzemeleri Alımı :10000<br>Eğitim Araçları - Materyal Alımı:5130<br>Bakım Onarım Mal ve Malzemeleri Alımı 6500 TL<br>Personel Gider ve Ödemeleri: 39710  |
| 2022 | Ödül Malzemeleri Alımı:1500<br>Kırtasiye ve Büro Malzemeleri Alımı:823 TL<br>Spor Malzemeleri Alımı:200 TL<br>Temizlik Malzemeleri Alımı: 1119<br>Bakım Onarım Mal ve Malzemeleri Alımı: 2440 TL   |
| 2021 | Etkinlik-Organizasyon Mal ve Malzeme Alımları:1150<br>Genel Onarımlar:1293<br>Spor Malzemeleri Alımı:90<br>Kırtasiye ve Büro Malzemeleri Alımı: 883<br>Elektrik Tesisatı Onarımları:1076<br>Mutfak Gereçleri Alımı:180<br>Ödül Malzemeleri Alımı:630<br>Eğitim Araçları - Materyal Alımı 500 |

**Tablo 12: Okul yerleşkesine ilişkin bilgiler**

| Okul Bölümleri  |      | Özel Alanlar            | V<br>a<br>r | Y<br>o<br>k |
|---|------|-------------------------|-------------|-------------|
| Okul Kat Sayısı                                       | 4    | Çok Amaçlı Salon        | X           |             |
| Derslik Sayısı  | 14   | Çok Amaçlı Saha         |             | X           |
| Derslik Alanları (m2)                                 | 60   | Kütüphane               | X           |             |
| Kullanılan Derslik Sayısı                             | 14   | Fen Laboratuvarı        |             | X           |
| Şube Sayısı   | 14   | Bilgisayar Laboratuvarı | X           |             |
| İdari Odaların Alanı (m2)                             | 20   | İş Atölyesi             |             | X           |
| Öğretmenler Odası (m2)                                | 70   | Beceri Atölyesi         |             | X           |
| Okul Oturma Alanı (m2)                                | 4500 | Pansiyon                |             | X           |
| Okul Bahçesi (Açık Alan)(m2)                          | 2500 |                         |             |             |
| Okul Kapalı Alan (m2)                                 | 2000 |                         |             |             |
| Sanatsal, bilimsel ve sportif amaçlı toplam alan (m2) | 70   |                         |             |             |
| Kantin (m2)   | 70   |                         |             |             |
| Tuvalet Sayısı  | 6    |                         |             |             |
| Diğer ( )   |      |                         |             |             |

**Tablo 13: Çalışanların Görev Dağılımı**

| Çalışanın Ünvanı             | Görevleri  |
|------------------------------|--|
| Okul /Kurum Müdürü           | -Öğretmenleri, personeli, öğrencileri ve velileri yönetir ve okulun günlük işleyişini denetler. Aynı zamanda, eğitim programlarını, öğretim metotlarını ve okul hedeflerini belirler ve bu hedeflerin başarılması için çalışır.  |
| Müdür Yardımcısı             | -Okulun her türlü eğitim-öğretim, yönetim, öğrenci, personel, tahakkuk, yazışma, sosyal etkinlikler, yatılılık bursluluk, güvenlik, beslenme, bakım, nöbet, koruma, temizlik, düzen ve halkla ilişkiler gibi işleri ile ilgili olarak okul müdürü tarafından verilen görevleri yapar.  |
| Öğretmenler                  | -Türk Milli Eğitiminin Amaç ve İlkeleri Doğrultusunda Milli Eğitim Bakanlığında Yapılan Araştırmaya Göre Öğretmenlerin Görevleri;<br>-Kendilerine verilen ve yetkili sayıldıkları dersleri okutmak.<br>-Okuttukları derslerle ilgili uygulama ve deneyleri yapmak.<br>-Serbest çalışma saatlerinde öğrencileri gözetlemek.<br>-Ders dışında okulun eğitim öğretim ve yönetim işlerine katılmak.<br>-Kanun yönetmelik ve emirlerle tespit edilen ödevleri yapmak.<br>-Öğrencilerin sorunlarıyla ilgilenmek. |
| Yardımcı Hizmetler Personeli | Sorumluluğunda olan iç ve dış alanların düzenli, temiz ve hijyenik olmasını; birimlerin bina, eklenti ve katlarında düzeninin devamını sağlar. 2. Sınıf, laboratuvar, koridor gibi alanları temizler ve havalandırır. 3. Fotokopi, teksir gibi işlere yardımcı olur, evrak dağıtımını gerçekleştirir.  |

**Tablo 14: Okul/kurum Rehberlik Hizmetleri**

| Mevcut Kapasite                 |  |  |                      | Mevcut Kapasite Kullanımı ve Performans |                 |             |   |                     |                  |
|---------------------------------|--|--|----------------------|---|-----------------|-------------|---|---------------------|------------------|
| Psikolojik Danışman Norm Sayısı | Görev Yapan Psikolojik Danışman Sayısı | İhtiyaç Duyulan Psikolojik Danışman Sayısı | Görüşme Odası Sayısı | Danışmanlık Hizmeti Alan                |                 |             | Rehberlik Hizmetleri İle İlgili Düzenlenen Eğitim/Paylaşım Toplantısı vb. Faaliyet Sayısı |                     |                  |
|                                 |  |  |                      | Öğrenci Sayısı                          | Öğretmen Sayısı | Veli Sayısı | Öğretmenlere Yönelik  | Öğrencilere Yönelik | Velilere Yönelik |
| 1                               | 1                                      | 1  | 1                    | 322                                     | 30              | 315         | 5   | 8                   | 4                |

## 2.8 PESTLE (Politik-Yasal, Ekonomik, Sosyo-Kültürel, Teknolojik, Ekolojik, Etik) Analizi

Ülkemizde eğitim teknolojilerinden hedef ve pratiklere kadar pek çok olgu, küresel bir algıyla yeniden tasarlanmaya başlanmıştır. Küreselleşme ve bilgi toplumunun dinamik oluşumlar olduğu dikkate alındığında eğitim, eğitimi insan, öğrenme, okul, okul yöneticisi, öğretmen ve öğrenci gibi kavramların yeniden tartışılması gerekmektedir. Özellikle sanal dünyada ki gelişmeler toplumu olumlu ve olumsuz etkilediğinden bu gelişmeler dikkatle takip edilmeli, gerekli girişimlerde bulunulmalıdır. Olumlu gelişmelerden faydalanılmalı, eğitim öğretime yansıtılmalı, bunun yanı sıra olumsuz gelişmelerden çocukların etkilenmemesi için azami dikkat edilmesi gerekmektedir.

**Tablo 15: PESTLE Analiz Tablosu**

|                      |   |
|----------------------|---|
| <b>Politik</b>       | -Aile ve Sosyal Politikalar Bakanlığı'nın aile eğitimine dönük faaliyetlerinin uygulanmaya başlanması.  |
| <b>Ekonomik</b>      | -Okulumuz/Kurumumuz eğitimine "Eğitime % 100 Destek" kapsamında katkıda bulunmaya istekli hayırsever iş adamlarının olması.   |
| <b>Sosyolojik</b>    | -İŞ-KUR'un okul ve kurumların yardımcı personel ihtiyacına yönelik çalışmalarının olması.<br>-İlçemizde deneyimli personeliyle okul ve kurumlara hizmet veren Ar-Ge, RAM, Bilim ve Sanat Merkezi, Halk Eğitim Merkezi, Olgunlaşma Enstitüsü vb. kurumların varlığı ve etkin çalışıyor olması. |
| <b>Teknolojik</b>    | -Okulumuza/kurumumuza yönelik AB projelerinin var olması<br>-Eğitimde uygulanan "Fatih Projesi" nin teknolojik olarak eğitim-öğretime önemli bir katkı sağlaması.<br>-Milli Eğitim Bakanlığı MEBBİS ve e-okul sisteminin okulumuzun/kurumumuzun iş ve işlemlerini kolaylaştırıyor olması      |
| <b>Mevzuat-Yasal</b> | Program bütçe hakkında idarenin mali birimlerinde çalışanlara yönelik eğitim programlarının yürütülmesi   |
| <b>Ekolojik</b>      | -Binanın merkezden uzak ve sessiz bir alanda olması   |

## 2.9 GZFT Analizi

Okulumuzun temel istatistiklerinde verilen okul künyesi, çalışan bilgileri, bina bilgileri, teknolojik kaynak bilgileri ve gelir gider bilgileri ile paydaş anketleri sonucunda ortaya çıkan sorun ve gelişime açık alanlar iç ve dış faktör olarak değerlendirilerek GZFT tablosunda belirtilmiştir. Dolayısıyla olguyu belirten istatistikler ile algıyı ölçen anketlerden çıkan sonuçlar tek bir analizde birleştirilmiştir. Kurumun güçlü ve zayıf yönleri donanım, malzeme, çalışan, iş yapma becerisi, kurumsal iletişim gibi çok çeşitli alanlarda kendisinden kaynaklı olan güçlülükleri ve zayıflıkları ifade etmektedir ve ayırmda temel olarak okul müdürü/müdürlüğü kapsamında bakılarak iç faktör ve dış faktör ayrımı yapılmıştır.

### İçsel Faktörler

**Tablo 16: Güçlü Yönler**

|                   |  |
|-------------------|--|
| <b>Öğrenciler</b> | <ul style="list-style-type: none"><li>-Öğrenci profilinin iyi olması</li><li>-Öğrencilerin okula seyerek gelmesi</li><li>-Öğrencilerin okulda fazla vakit geçirmeleri</li><li>-Öğrencilerin öğretmenleri ile dilediklerinde birebir görüşebilmeleri</li><li>-Öğrencilerin okul içinde yapılacaklar konusunda fikir bildirebilmeleri</li></ul>  |
| <b>Çalışanlar</b> | <ul style="list-style-type: none"><li>-Kurumumuzdan hizmet alanlara eğitim düzeyi yüksek, deneyimli ve özverili personelle hizmet veriliyor olması.</li><li>-Okul ve kurumlarımızda eğitimin farklı alanlarında deneyimli, mevzuata hâkim ve işbirliğine yatkın personelin olması.</li><li>-Kurum personelinin verimlilik ve etkinliğinin artırılmasına yönelik mahalli hizmet içi eğitim faaliyetlerinin İlçe MEM İle koordineli olarak ihtiyaç oranında düzenleniyor olması</li><li>- Okul ve kurumlarımızda eğitimin farklı alanlarında deneyimli, mevzuata hâkim ve işbirliğine yatkın personelin olması</li></ul> |

|                           |   |
|---------------------------|---|
| <b>Veliler</b>            | -Velilerin bilinçli olmaları ve çocuklarını okula isteyerek, kendi tercihleriyle göndermeleri |
| <b>Bina ve Yerleşke</b>   | -Okulun/Kurumun kayıt alanında bulunan yerleşik nüfusun tümüne ulaşabiliyor olması.           |
| <b>Donanım</b>            | -Gerekli olan donanıma sahip olunması<br>-İhtiyaç hissedile teknolojik desteğin sağlanması    |
| <b>Bütçe</b>              |   |
| <b>Yönetim Süreçleri</b>  | -Çalışanların okul yönetimine etkin bir şekilde dahil edilmeleri                              |
| <b>İletişim Süreçleri</b> | -İletişim ve yazışmalarda teknolojik donanımın etkin kullanılıyor olması                      |
| <b>vb</b>                 |   |

**Tablo 17: Zayıf Yönler**

|                           |   |
|---------------------------|---|
| <b>Öğrenciler</b>         | -Öğrencilerin teknolojiye olan bağımlılıklarının artması.   |
| <b>Çalışanlar</b>         | -Kurum kültürünün bir kısım personel tarafından yeterince benimsenmemesi<br>-Personelin bir kısmında “biz” duygusunun yeterince gelişmemesinden kaynaklanan iş kaybının olması. |
| <b>Veliler</b>            | -   |
| <b>Bina ve Yerleşke</b>   | -Aynı binanın iki okul tarafından kullanılıyor olması.Öğrencilerimize ait kantin ve Yemekhanenin olmaması. Okulumuza ait kütüphanenin olmaması.                                 |
| <b>Donanım</b>            | Okulumuzun fiziki yapıdan kaynaklanan yetersizlikten dolayı gerekli donanım malzemelerinin alınamaması.   |
| <b>Bütçe</b>              | -   |
| <b>Yönetim Süreçleri</b>  |   |
| <b>İletişim Süreçleri</b> | -Okulun merkeze uzaklığı sebebiyle velilerin okula sık ziyaret yapamamaları.  |
| <b>vb</b>                 |   |

**Tablo 18: Tehditler**

|               |  |
|---------------|--|
| Politik       |  |
| Ekonomik      | -  |
| Sosyolojik    | -Öğrenci ebeveynlerinin sınav odaklı akademik başarıyı artırıcı faaliyetlere, davranış merkezli eğitim faaliyetlerine oranla daha çok önem vermesi.<br>-Bazı velilerin aşırı korumacı olması sebebiyle iletişim sıkıntısı<br>-Çocuk ve gençlerin sanal ortamda daha fazla zaman geçirmeleri ve bunu hayat tarzı haline getirmelerinden dolayı sosyal medyada yaşanan olumsuzluklar, aile denetiminin eksikliği ve toplumsal değerlerde yaşanan yozlaşma. |
| Teknolojik    | -Kurum çalışma alanları olarak fiziki mekân (toplantı salonları, sergi alanları vb.) yetersizliklerinin olması. -  |
| Mevzuat-Yasal | -Mahalli Hizmetiçi Eğitime katılımı özendirici bir sistemin olmaması.  |
| Ekolojik      | -Aynı binadan birden fazla ve farklı kurumun bulunması<br>-Binanın şehir merkezine uzaklığı ve ulaşım zorluğu  |

### **Gelişim ve Sorun Alanları**

Gelişim ve sorun alanları analizi ile GZFT analizi sonucunda ortaya çıkan sonuçların planın geleceğe yönelim bölümü ile ilişkilendirilmesi ve buradan hareketle hedef, gösterge ve eylemlerin belirlenmesi sağlanmaktadır.

Gelişim ve sorun alanları ayrımında eğitim ve öğretim faaliyetlerine ilişkin üç temel tema olan Eğitime Erişim, Eğitimde Kalite ve kurumsal Kapasite kullanılmıştır. Eğitime erişim, öğrencinin eğitim faaliyetine erişmesi ve tamamlamasına ilişkin süreçleri; Eğitimde kalite, öğrencinin akademik başarısı, sosyal ve bilişsel gelişimi ve istihdamı da dâhil olmak üzere eğitim ve öğretim sürecinin hayata



hazırlama evresini; Kurumsal kapasite ise kurumsal yapı, kurum kültürü, donanım, bina gibi eğitim ve öğretim sürecine destek mahiyetinde olan kapasiteyi belirtmektedir.

| <b>Eğitime Erişim</b>               | <b>Eğitimde Kalite</b>                | <b>Kurumsal Kapasite</b>     |
|-------------------------------------|---------------------------------------|------------------------------|
| Okullaşma Oranı                     | Akademik Başarı                       | Kurumsal İletişim            |
| Okula Devam/ Devamsızlık            | Sosyal, Kültürel ve Fiziksel Gelişim  | Kurumsal Yönetim             |
| Okula Uyum, Oryantasyon             | Sınıf Tekrarı                         | Bina ve Yerleşke             |
| Özel Eğitime İhtiyaç Duyan Bireyler | İstihdam Edilebilirlik ve Yönlendirme | Donanım                      |
| Yabancı Öğrenciler                  | Öğretim Yöntemleri                    | Temizlik, Hijyen             |
| Hayatboyu Öğrenme                   | Ders araç gereçleri                   | İş Güvenliği, Okul Güvenliği |
|                                     |                                       | Taşıma ve servis             |

Gelişim ve sorun alanlarına ilişkin GZFT analizinden yola çıkılarak saptamalar yapılırken yukarıdaki tabloda yer alan ayırmda belirtilen temel sorun alanlarına dikkat edilmesi gerekmektedir.

### **2.10 Tespit ve İhtiyaçların Belirlenmesi**

Yapılan paydaş analizleri sonucunda okulun en önemli eksiğinin bina ve sosyal alan olduğu tespit edilmiştir.Bu konu ile ilgili gerekli kuruluşlarla iletişim halinde olunacaktır.

## **3- GELECEĞE BAKIŞ**

Okul Müdürlüğümüzün Misyon, vizyon, temel ilke ve değerlerinin oluşturulması kapsamında öğretmenlerimiz, öğrencilerimiz, velilerimiz, çalışanlarımız ve diğer paydaşlarımızdan alınan görüşler, sonucunda stratejik plan hazırlama ekibi tarafından İl Milli Eğitim Müdürlüğümüz ve İlçe Milli Eğitim Müdürlüğümüzün Misyon Vizyon ve Temel değerleri esas alınarak oluşturulan Misyon, Vizyon, Temel Değerler; Okulumuz üst kurulana sunulmuş ve üst kurul tarafından onaylanmıştır.

### 3.1 Misyonumuz

**Milli ve manevi değerlerine bağlı, kendini tanıyan, yenileyebilen, kendisi ve toplum ile barışık, pozitif ve sosyal bilimleri sentezleyen, çevresine duyarlı bir nesil yetiştirmektir**

Karşıyaka İmam Hatip Ortaokulu olarak amacımız: Öğrencilerimize Millî ve manevi değerlere sahip, insanlara saygılı, çevreci, teknolojiyi en iyi şekilde kullanan bireyler olabilmeleri, sosyal, duygusal ve manevi yönden sağlıklı yetişebilmeleri , önyargılara ve anlayışlara mahkum olmadan milli ve manevi

değerlerimizi kavrayabilmeleri, bilimsel teknoloji ışığında okuyan ,araştıran, özgür düşünen, başkalarının haklarına saygılı, ahlaki olgunluğa sahip bireyler olmaları ve bunların yayılmasında çaba sarf etmeleri için her türlü imkanı hazırlamak.

### 3.2 Vizyonumuz

Biz Karşıyaka İmam Hatip Ortaokulu olarak istiyoruz ki ;

İnançlı, anne babasına itaat eden, özgüveni yüksek, özgür bireyler yetiştirmek.

### 3.3 TEMEL DEĞERLERİMİZ

- || Hizmet bekleyenlerin ihtiyaçlarına odaklanmak,
- || Ülkemizin geleceği konusunda sorumluluk,
- || Birbirine saygı ve sevgi göstermek,
- || Her çalışana değer vermek, eşit fırsat tanımak,
- || Hatayı oluşmadan önlemek,
- || Açık ve dürüst iletişim,
- || Çevreyi koruma bilinci,
- || Sürekli gelişim,
- || Herkese katma değer üretme fırsatı tanımak,
- || Problemin değil, çözümün parçası olmaya çalışmak,
- || Karar almada şeffaflık ve hesap verebilirlik.
  
- || Ben değil biz kültürünü yerleştirmek,
- || Milli ve manevi değerlere bağlı kalmak,
- || Demokrasi kültürüne sahip olmak,
  
- || Din öğretiminde belletici ve baskı altına alıcı bir yaklaşımı değil, konuları çözümleyici ve yorumlayıcı bir yaklaşımı benimsemek.

- || Din öğretiminde dinin bütünleştirici, huzur verici ve barışı sağlayıcı gücünü ortaya çıkarmaya çalışmak.
- || Din öğretiminde şekilcilik ve sloganları değil, ahlaki öğretilerin felsefesini önemsemek.
- || Din öğretiminde kavram kargaşası ve kavram belirsizliğini giderecek bilimsel çalışmalar üretmek.
- || Sağlıklı bir din anlayışının kaliteli bir eğitim-öğretim sürecinden geçtiğine inanmak.
  
- || Din öğretiminde sorunlara aceleci çözümlerle yaklaşmamaya çalışmak.
- || Din öğretiminde oku, düşün ve anla prensibini benimsemek.

## TEMA I: EĞİTİM VE ÖĞRETİME ERİŞİM

Öğrencilerin eğitime erişimi ve hayat boyu öğrenme kapsamında yürütülen faaliyetlerin ele alındığı temadır. .Eğitim öğretime etkin katılımlarıyla donanımlı olarak bir üst öğrenime geçişi sağlanacaktır.

**STRATEJİK AMAÇ-1:** Okulumuz hedef kitlesinde bulunan bütün öğrencilerin aynı ve eşit şartlar altında en iyi eğitimi alması ve verimlilik konusunda eğitime ve öğretime erişimi sağlamak.

**Stratejik Hedef 1,1:** Plan dönemi sonuna kadar tüm öğrencilerin devamsızlıklarının asgari seviyeye indirilmesini; özel eğitim ihtiyacı olan öğrencilerin özel eğitime erişim oranının artırılmasını; öğrenciler ile ilgili velilere gerçekçi ve sık geri dönütler vererek, okul-veli etkileşiminin artırılmasını ve yetenekli öğrencilerin tespit edilerek özel yeteneklerini geliştirebilecekleri ortamlar sağlamak.

**Bu stratejik hedefe ait performans göstergeleri aşağıdaki tabloda verilmiştir**

**Tablo 19**

| No      | PERFORMANS GOSTERGESI  | Hedefe etkisi | Başlangıç değeri | Hedef |       |       |      |      | Izleme sıklığı (ay) | Rapor Sıklığı (ay) |
|---------|--|---------------|------------------|-------|-------|-------|------|------|---------------------|--------------------|
|         |  |               |                  | 2024  | 2025  | 2026  | 2027 | 2028 |                     |                    |
| PG.1.1. | Bir eğitim ve öğretim yılında destekleme ve yetiştirme kurslarına kayıt yaptıran öğrenci oranı (%)     | 25            | 87               | 90    | 94    | 95    | 96   | 97   | 3                   | 12                 |
| PG.1.2  | Destekleme ve yetiştirme kurslarına devam eden öğrencilerin katılım sağladığı derslerin not ortalaması | 25            | 75               | 72    | 75    | 78    | 79   | 80   | 5                   | 12                 |
| PG.1.3  | 20 gün ve üzeri özürsüz devamsızlık yapan öğrenci oranı (%)  | 25            | 0                | 0     | 0     | 0     | 0    | 0    | 3                   | 12                 |
| PG.1.4  | 20 gün ve üzeri özürlü devamsızlık yapan öğrenci oranı (%)   | 25            | 0,005            | 0,003 | 0,002 | 0,001 | 0    | 0    | 3                   | 12                 |

**Tablo 20**

| Eylem ifadesi   | Eylem Sorumlusu                | Eylem Tarihi                |
|---|--------------------------------|-----------------------------|
| 1- Devamsızlık yapan öğrencilerin tespiti ve velilerin bilgilendirilmesi sms yada e-mail yolu ile günlük olarak yapılacaktır.                                       | Okul İdaresi- Öğretmenler      | Eğitim öğretim yılı boyunca |
| 2- Devamsızlık yapan öğrenciler e-okul sistemine aksatılmadan girilmesi sağlanacaktır ve veli ile görüşme yapılacaktır.   | Okul İdaresi- Rehberlik Sevisi | Eğitim öğretim yılı boyunca |
| 3- Velilerin 8383 sms ve e-okul veli bilgilendirme sistemleri üzerinden velilerin öğrencilerin devamsızlığı, not durumu vb. bilgileri takip etmeleri sağlanacaktır. | Okul İdaresi- Öğretmenler      | Eğitim öğretim yılı boyunca |
| 4- Öğrencilerin genel derslerdeki kazanım eksiklikleri tespit edilerek akademik yeterliklerinin artırılması sağlanacaktır.  | Okul İdaresi- Öğretmenler      | Eğitim öğretim yılı boyunca |
| 5-Dijital platformlar aracılığıyla öğrencilerin tamamlayıcı ve destekleyici eğitim almaları sağlanacaktır   | Rehberlik servisi              | Eğitim öğretim yılı boyunca |
| 6- DYK'lara yönelik ders içeriklerine katkı sağlayacak etkinlik, okuma vb aktivitelerin zenginleştirilmesi sağlanacaktır.   | Rehberlik servisi              | Eğitim öğretim yılı boyunca |
| 7- DYK içerikleri öğrencinin hazır bulunuşluk seviyesi dikkate alınarak hazırlanacaktır   | Rehberlik servisi- Öğretmenler | Her ay                      |
| 8-Oğrencilerin akademik gelişimlerine katkı sağlamak için branş öğretmenlerince haftalık soru çözüm ve takip sistemi uygulanacaktır.                                | Öğretmenler                    | Her hafta                   |

**Tablo 21**

|                 |  |
|-----------------|--|
| Riskler         | Dijital platformlara ulaşımın istenilen seviyede olmaması  |
| Tespitler       | Öğrencilerin derslere genelde hazırlıksız gelmeleri , okuma aktivitelerinin azlığı ve dijital platformların amaç dışı kullanılması |
| İhtiyaçlar      | Kesintisiz internet,okula ait geniş bir kütüphane ve yeterli sayıda kitap  |
| Maliyet Tahmini | 3000 tl  |

## **STRATEJİLER:**

Öğrencilerin başarılı olabilmeleri adına genel derslerdeki kazanım eksiklikleri tespit edilerek destekleme ve yetiştirme kurslarıyla akademik yeterliklerinin artırılması sağlanacaktır. Bu bağlamda velilerle gerekirse görüşmeler yapılarak katılım oranı artırılmaya çalışılacaktır.

Dijital platformlar aracılığıyla öğrencilerin tamamlayıcı ve destekleyici eğitim almaları sağlanacak, DYK'lara yönelik ders içeriklerine katkı sağlayacak etkinlik, okuma vb aktivitelerin zenginleştirilmesi sağlanacaktır. DYK içerikleri öğrencinin hazır bulunuşluk seviyesi dikkate alınarak hazırlıklar ve çalışmalar yapılarak tüm öğrencilere ulaşma imkanı sağlanacaktır.

Özellikle devamsız öğrenci varsa öğrencilerin devamsızlık nedenleri tespit edilerek devamsızlığa neden olan etmenler giderilmesine çalışılacaktır. Özellikle varsa özel yetenekli öğrenciler ile bireysel çalışmalar yapılarak gelişimlerine katkı sağlanacaktır.

Tüm bu çalışmalar okul idaresi, branş öğretmenleri ve rehber öğretmen nezaretinde veli işbirliği ile gerçekleştirilecektir.

## **TEMA II: EĞİTİM VE ÖĞRETİMDE KALİTENİN ARTIRILMASI**

Eğitim ve öğretim kurumlarının mevcut imkânlarının en iyi şekilde kullanılarak her kademedeki bireye ulusal ve uluslararası ölçütlerde bilgi, beceri, tutum ve davranışın kazandırılmasıdır.

**STRATEJİK AMAÇ-2:** Kurum imkanları ve bilinçli öğretmenler ışığında öğrencilere medeniyetimizin ve insanlığın ortak değerleriyle çağın gereklerine uygun bilgi, beceri, tutum ve davranışlar kazandırılacaktır.

**Stratejik Hedef 2.1:** Öğrencilerin akademik başarılarıyla birlikte tasarım ve girişimcilik yönlerini artırmaya yönelik bütüncül çalışmalar yürütülecektir.

Tablo 22

| No     | PERFORMANS GÖSTERGESİ  | Hedefe Etkisi | Başlangıç Değeri | Hedef |      |      |      |      | İzleme Sıklığı (ay) | Rapor Sıklığı (ay) |
|--------|--|---------------|------------------|-------|------|------|------|------|---------------------|--------------------|
|        |  |               |                  | 2024  | 2025 | 2026 | 2027 | 2028 |                     |                    |
| PG 1.1 | Matematik dersi yıl sonu puanı ortalaması                    | 15            | 65               | 64    | 69   | 73   | 75   | 78   | 6                   | 12                 |
| PG 1.2 | Türkçe dersi yıl sonu puanı ortalaması                       | 20            | 80               | 81    | 84   | 86   | 87   | 92   | 6                   | 12                 |
| PG 1.3 | Fen Bilimleri dersi yıl sonu puanı ortalaması                | 15            | 75               | 75    | 79   | 81   | 84   | 85   | 6                   | 12                 |
| PG 1.4 | Sosyal Bilimler dersi yıl sonu puanı ortalaması              | 15            | 90               | 92    | 93   | 95   | 96   | 98   | 6                   | 12                 |
| PG 1.5 | Yabancı dil dersi yıl sonu puanı ortalaması                  | 15            | 74               | 75    | 78   | 80   | 81   | 84   | 6                   | 12                 |
| PG 1.6 | Öğrenci başına okunan kitap sayısı                           | 10            | 3                | 4     | 6    | 8    | 11   | 14   | 6                   | 12                 |
| PG 1.7 | Okulun katılım sağladığı ulusal ve uluslararası proje sayısı | 5             | 2                | 2     | 3    | 4    | 5    | 6    | 6                   | 12                 |

|               |   |   |     |     |   |    |    |    |  |  |
|---------------|---|---|-----|-----|---|----|----|----|--|--|
| <b>PG 1.8</b> | Bir eğitim ve öğretim yılında yerel, ulusal ve uluslararası proje, yarışma vb. etkinliklere katılan öğrenci oranı (%) | 5 | 4.1 | 4.2 | 6 | 10 | 12 | 14 |  |  |
|---------------|---|---|-----|-----|---|----|----|----|--|--|

### STRATEJİLER:

Öğrencilerin kazanım eksiklikleri tespit edilerek destekleme ve yetiştirme kurslarıyla akademik yeterliklerinin artırılması sağlanacaktır. Öğrencilerin kompozisyon, resim, şiir vb. yarışmalara katılımları teşvik edilecek, okul içerisinde yapılan yarışmalarda öğrencilerin ödüllendirilmesi sağlanarak daha girişken, özgüven sahibi bireylerin yetişmesi sağlanacaktır.

Okul kütüphanesi zenginleştirilecek, öğrencilerin kitap okumasını teşvik edecek etkinlikler düzenlenecektir. Öğrencilerin yerel, ulusal ve uluslararası proje ve yarışmalara katılmaları teşvik edilerek, sağlıklı ruhsal ve fiziksel gelişim süreçleri içinde, akademik başarı ve öğrenme kazanımları dâhilinde, ilgi ve yeteneğine göre beceri, tutum ve davranış geliştirebilen, sportif, sanatsal ve kültürel aktiviteleri yaşam biçimi haline getirebilen, dil becerileri yüksek, iletişime ve öğrenmeye açık, özgüven sahibi, girişimci, yenilikçi ve yaratıcı bireylerin yetişmesi hedeflenmektedir.

Ulusal platformlarda çalışmalar yapabilmek adına öğrencilerin ortaokul 5.sınıflarda yabancı dil ağırlıklı eğitim almaları sağlanacaktır.

Söz konusu stratejik hedefin gerçekleşmesi için planlanan eylemler aşağıdaki tabloda verilmiştir.



**Tablo 23**

| <b>Eylem ifadesi</b>   | <b>Eylem Sorumlusu</b>                       | <b>Eylem Tarihi</b>         |
|--|--|-----------------------------|
| 1- Öğrencilerin kazanım eksiklikleri tespit edilerek destekleme ve yetiştirme kurslarıyla akademik yeterliklerinin artırılması sağlanacaktır.                            | Okul İdaresi- Rehberlik Servisi- Öğretmenler | Eğitim öğretim yılı boyunca |
| 2-Öğrencilerin akademik başarılarını ve öğrenme kazanımlarını artırmaya yönelik takviye etüt çalışmaları yapılacak ve katılımın sağlanması için çalışmalar yapılacaktır. | Okul İdaresi- Öğretmenler                    | Eğitim öğretim yılı boyunca |
| 3- Öğrencilerin kompozisyon, resim, şiir vb. yarışmalara katılımları teşvik edilecek, okul içerisinde yapılan yarışmalarda öğrencilerin ödüllendirilmesi sağlanacaktır.  | Okul İdaresi- Öğretmenler                    | Eğitim öğretim yılı boyunca |
| 4- Öğrencilerin yabancı dil yeterliliğini arttırılmalarına yönelik okul içi etkinlikler düzenlenecektir.   | Okul İdaresi- Öğretmenler                    | Eğitim öğretim yılı boyunca |
| 5-Öğrenci motivasyonunu artırmak ve velilerin öğrencilerin başarısına katkı sağlamalarına yönelik uzman konuklar ile atölye çalışmaları yapılacaktır.                    | Rehberlik Servisi- Öğretmenler               | Eğitim öğretim yılı boyunca |
| 6-Okulda okuma saati belirlenerek düzenli takibi yapılacaktır.   | Okul İdaresi- Öğretmenler                    | Her gün                     |
| 7-Kitap okuyan öğrencilere çeşitli ödüllendirmeler yapılacaktır.   | Okul İdaresi- Öğretmenler                    | Her hafta                   |
| 8- Okul kütüphanesi zenginleştirilecek, öğrencilerin kitap okumasını teşvik edecek etkinlikler düzenlenecektir   | Okul İdaresi- Öğretmenler                    | Eğitim öğretim yılı boyunca |
| 9- Öğrencilerin eğitimde bilgi ve iletişim teknolojilerini kullanmalarına fırsatlar yaratılacaktır.  | Okul İdaresi- Öğretmenler                    | Eğitim öğretim yılı boyunca |
| 10- Öğrencilerin yerel, ulusal ve uluslararası proje ve yarışmalara katılmaları teşvik edilecektir.  | Okul İdaresi- Öğretmenler                    | Eğitim öğretim yılı boyunca |
| 11-II içinde kültürel geziler düzenlenecektir.   | Okul İdaresi- Öğretmenler                    | Eğitim öğretim yılı boyunca |

**Tablo 24**

|                 |  |
|-----------------|--|
| Riskler         | DYK kurslarının okul bünyesinde açılmaması sebebiyle yeteri katılım olmaması, okul kütüphanesinin oluşturulamaması,kültürel gezi yapılamaması,okul binasının birden fazla okulu barındırması |
| Tespitler       | Okul bünyesindeki kütüphanenin öğrenci ihtiyacını karşılamaması ve her öğrencinin DYK kurslarına yeterli önemi vermemesi,ekonomik koşulların yetersizliği                                    |
| İhtiyaçlar      | Okul bünyesinde kütüphane için yeterli bir alan oluşturulması,öğrenci ve velilerin kursların önemi konusunda eğitime tabii tutulması   |
| Maliyet Tahmini | 1000 Türk lirası   |

### **TEMA 3 - KURUMSAL KAPASİTENİN GELİŞTİRİLMESİ**

Kurumsallaşmanın geliştirilmesi adına kurumun beşeri, fiziki ve mali altyapı süreçlerini tamamlama, yönetim ve organizasyon süreçlerini geliştirme, enformasyon teknolojilerinin kullanımını artırma süreçlerine bütünsel bir yaklaşımdır.

**STRATEJİK AMAÇ-3:** Mevcut personelin tecrübe ve yeterlilikleri dikkate alınarak, iş analizleri ve iş tanımları dâhilinde yapılacak etkin insan kaynağı planlaması ve enformasyon teknolojileri desteğiyle beşeri, fiziki ve teknolojik yapıyı en verimli şekilde kullanarak kurumsal kapasiteyi geliştirmek.

**Stratejik Hedef 3.1:** Temel eğitimde okulların niteliğini artıracak uygulama ve çalışmalara yer verilecektir.

Bu stratejik hedefe ait performans göstergeleri aşağıdaki tabloda verilmiştir.

**Tablo 25**

| <b>İyileştirilen Fiziki Mekan Sayısı</b> |              |      |      |      |      |
|--|--------------|------|------|------|------|
|  | <b>Hedef</b> |      |      |      |      |
|  | 2024         | 2025 | 2026 | 2027 | 2028 |
| Derslik                                  |              |      |      |      |      |
| Spor Salonu                              | 0            | 1    | 1    | 1    | 1    |
| Kütüphane                                | 1            | 1    | 1    | 1    | 1    |
| Atölye                                   | 0            | 1    | 1    | 1    | 1    |
| Laboratuar                               | 0            | 1    | 1    | 1    | 1    |

**STRATEJİLER**

Bu konu ile ilgili Belediye,Spor İl müdürülüğü,Miili Eğitim ve Valilik makamları ile görüşmeler yapılacaktır.

**EYLEM PLANI****Tablo 26**

| <b>Eylem İfadesi</b>  | <b>Eylem Sorumlusu</b>                       | <b>Eylem Tarihi</b>         |
|---|--|-----------------------------|
| 1- Üniversitelerin ve iş dünyasının imkânlarından faydalanarak çalışanlara yönelik sosyal kültürel ve sportif etkinlikler artırılabacaktır. | Okul idaresi -Rehberlik Servisi- Öğretmenler | Eğitim-Öğretim yılı boyunca |
| 2-Oğrenci ihtiyaçlarına göre spor salonu,kütüphane,laboratuar gibi ortamların eksikleri belirlenecek  | Okul İdaresi ve Öğretmenler                  | Eğitim-Öğretim yılı boyunca |
| 3-Gerekli şartlar sağlandığında Belediye,Spor İl Müdürlüğü,MEM ile ortak çalışmalar yapılacaktır.   | Okul İdaresi                                 | Eğitim-Öğretim yılı boyunca |

**Tablo 27**

|                 |  |
|-----------------|--|
| Riskler         | Uygulamalı derslerin sınıf ortamında yapılması sonucu oluşabilecek olumsuzluklar, okulun kendi binasında olmaması sebebiyle etkinliklerin istenilen şekilde yapılamaması |
| Tespitler       | Havadar ve tek bir okula ait spor salonu olmaması, kütüphane ve laboratuvar bulunmaması, binanın birden fazla okulu barındırması   |
| İhtiyaçlar      | Okul bünyesinde büyük bir kütüphane, kitaplar ve atölye  |
| Maliyet Tahmini | 1000 tl  |

**TEMA: KURUMSAL KAPASİTE**

**Amaç:** Okulun eğitimin temel ilkeleri doğrultusunda niteliğini arttırmak amacıyla kurumsal kapasite geliştirilecektir.

**Stratejik Hedef:** Eğitim ve öğretimin sağlıklı ve güvenli bir ortamda gerçekleştirilmesi için okul sağlığı ve güvenliği geliştirilecektir.

**Tablo 28**

| No     | Performans Göstergeleri   | Hedefe etkisi | Başlangıç Değeri | Hedef |      |      |      |      | İzleme Sıklığı<br>( ay ) | Kontrol Sıklığı<br>( ay ) |
|--------|---|---------------|------------------|-------|------|------|------|------|--------------------------|---------------------------|
|        |   |               |                  | 2024  | 2025 | 2026 | 2027 | 2028 |                          |                           |
| PG 1.1 | Okulda yaşanan kaza sayısı  | 15            | 0                | 0     | 0    | 0    | 0    |      | He ay                    | 6                         |
| PG 1.2 | Bağımlılıkla mücadele ile ilgili konularda eğitim alan öğrenci ve öğretmen sayısı                 | 15            | 372              | 372   | 380  | 385  | 390  | 395  | He ay                    | 6                         |
| PG 1.3 | Akran zorbalığı ve siber zorbalıkla ilgili konularda eğitim alan öğretmen, öğrenci ve veli sayısı | 15            | 400              | 402   | 450  | 455  | 460  | 470  | He ay                    | 6                         |

|        |  |    |     |     |     |     |     |     |       |   |
|--------|--|----|-----|-----|-----|-----|-----|-----|-------|---|
| PG 1.4 | Sağlıklı beslenme ve obezite ile ilgili konularda verilen eğitim alan öğrenci, öğretmen ve veli sayısı                     | 15 | 418 | 415 | 430 | 435 | 445 | 450 | He ay | 6 |
| PG 1.5 | Hijyen, gıda güvenliği, bulaşıcı hastalıklar ile ilgili konularda verilen eğitim alan öğrenci, öğretmen ve personel sayısı | 15 | 430 | 433 | 440 | 445 | 450 | 455 | He ay | 6 |
| PG 1.6 | Sivil savunma eğitimlerine katılan öğrenci ve öğretmen sayısı  | 15 | 378 | 375 | 380 | 383 | 387 | 390 | He ay | 6 |
| PG 1.7 | Afet ve acil durum tatbikat sayısı   | 10 | 3   | 3   | 4   | 5   | 6   | 7   | He ay | 6 |

## Eylem Planı

Tablo 29

| Eylem Hadesi   | Sorumlu birim            | Eylem Tarihi                |
|--|--------------------------|-----------------------------|
| Eğitim ortamları iş sağlığı ve güvenliği yönergesine uygun hâle getirilecektir.  | Okul İdaresi-Öğretmenler | Eğitim öğretim yılı boyunca |
| Öğrenci, öğretmen ve velilerde farkındalık oluşturmak için bağımlılıkla mücadele, akran zorbalığı, siber zorbalık, sağlıklı beslenme ve obezite, hijyen, bulaşıcı hastalıklar ve gıda güvenliği gibi konularda alan uzmanları ile iş birliğinde eğitimler düzenlenecektir. | Okul İdaresi-Öğretmenler | Eğitim öğretim yılı boyunca |
| Doğa, insan ve teknoloji kaynaklı (deprem, sel, heyelan, yangın, çığ ve salgın hastalıklar vd.) afetlere karşı gerekli tedbirlerin alınması için çalışmalar yapılacaktır.  | Okul İdaresi-Öğretmenler | Eğitim öğretim yılı boyunca |
| Doğa, insan ve teknoloji kaynaklı (deprem, sel, heyelan, yangın, çığ ve salgın hastalıklar vd.) konularında alan uzmanları ile iş birliğinde öğretmen ve öğrencilere farkındalık eğitimleri verilecektir.  | Okul İdaresi-Öğretmenler | Eğitim öğretim yılı boyunca |
| Okulun afet ve acil durum eylem planının güncel tutulması sağlanacaktır.   | Okul İdaresi-Öğretmenler | Eğitim öğretim yılı boyunca |
| Afet ve acil durum tatbikatları düzenlenecektir  | Okul İdaresi-Öğretmenler | Eğitim öğretim yılı boyunca |

**Tablo 30**

|                 |  |
|-----------------|--|
| Riskler         | Yöremizin bazı doğal afetlere müsait olması, bu konu ile ilgili yeterince bilincin gelişmemiş olması, yeterli sayıda tatbikat yapılmaması, öğrencilerin sosyal medyada fazla zaman geçirmesi |
| Tespitler       | Farkındalık eğitim eksikliği, tatbikatlardaki ciddiyetsizlik, ailelerin çocuklarını sosyal medya ortamında kontrol etmemeleri  |
| İhtiyaçlar      | Akran zorbalığı, siber zorbalık ve doğal afetler konusunda verilecek farkındalık eğitimleri  |
| Maliyet Tahmini |  |

### **STRATEJİLER**

Okul Rehberlik Servisi yönetiminde özellikle günümüz sorunlarında olan akran zorbalığı ve obezite konularında öğrencilere sık sık eğitimler ve hatırlatma toplantıları yapılacaktır. Ayrıca günümüz dünyası sorunu olan Küresel Isınma ve sonuçları ile ilgili okul Fen Bilimleri öğretmenleri ve uygun STK' lar ile bilgilendirme toplantıları ve tatbikatlar yapılacaktır.

### **TEMA: Eğitim Öğretimde Kalite**

**Amaç:** Ortaokul kademesinde öğrencilerin kaliteli eğitime erişimleri fırsat eşitliği temelinde artırılarak bilişsel, duyuşsal ve fiziksel olarak çok yönlü gelişimleri sağlanacak ve temel hayat becerilerini edinmiş öğrenciler yetiştirilecektir.

**Stratejik Hedef:** Öğrencilerin bilimsel, kültürel, sanatsal, sportif ve toplum hizmeti alanlarında ders dışı etkinliklere katılım oranı artırılacaktır. Sağlıklı ruhsal ve fiziksel gelişim süreçleri içinde, akademik başarı ve öğrenme kazanımları dâhilinde, ilgi ve yeteneğine göre beceri, tutum ve davranış geliştirebilen, sportif, sanatsal ve kültürel aktiviteleri yaşam biçimi haline getirebilen, dil becerileri yüksek, iletişime ve öğrenmeye açık, özgüven sahibi, girişimci, yenilikçi ve yaratıcı bireylerin yetişmesi hedeflenmektedir.

## Performans Göstergeleri

Tablo 31

| No     | Performans Göstergesi  | Hedef Etkisi | Başlangıç Değerleri | Hedef |      |      |      | İzleme Sıklığı | Kontrol Sıklığı |
|--------|--|--------------|---------------------|-------|------|------|------|----------------|-----------------|
|        |  |              |                     | 2024  | 2025 | 2026 | 2027 |                |                 |
| PG 1.1 | Okulda bir eğitim ve öğretim döneminde bilimsel, kültürel, sanatsal ve sportif alanlarda en az bir faaliyete katılan öğrenci oranı (%) | 20           | 25                  | 25    | 28   | 32   | 35   | 6              | 12              |
| PG 1.2 | Bir eğitim ve öğretim yılında en az iki sosyal sorumluluk ve toplum hizmeti çalışmalarına katılan öğrenci oranı (%)                    | 20           | 68                  | 70    | 75   | 80   | 84   | 6              | 12              |
| PG 1.3 | Bir eğitim ve öğretim yılında yerel, ulusal ve uluslararası proje, yarışma vb. etkinliklere katılan öğrenci oranı (%)                  | 20           | 0                   | 1     | 5    | 8    | 9    | 6              | 12              |
| PG 1.4 | Okulda bir eğitim ve öğretim yılında geleneksel çocuk oyunları alt başlığında en az bir faaliyete katılan öğrenci oranı (%)            | 20           | 0                   | 0     | 3    | 5    | 6    | 6              | 12              |
| PG 1.5 | Okulda bir eğitim ve öğretim yılında geleneksel çocuk oyunlarına yönelik olarak düzenlenen alan/mekan sayısı.                          | 20           | 0                   | 0     | 2    | 3    | 4    | 6              | 12              |

## EYLEM PLANI

Tablo 32

| Eylem İfadesi   | Sorumlu Birim                | Eylem Tarihi                   |
|---|------------------------------|--------------------------------|
| Her bir öğrencinin bir kulüp faaliyetinde aktif olarak yer alması sağlanarak kulüp faaliyetlerinin etkinliği artırılabacaktır.  | Okul İdaresi-<br>Öğretmenler | Eğitim öğretim<br>yılı boyunca |
| Öğrencilerin seviyelerine uygun olarak toplumsal sorunların çözümüne katkı sağlamak ve farkındalık oluşturmak amacıyla afet ve acil durum, çevre, eğitim, spor, kültür ve turizm, sağlık ve sosyal hizmetler alanlarında toplum hizmeti faaliyetlerine katılımları artırılabacaktır | Okul İdaresi-<br>Öğretmenler | Eğitim öğretim<br>yılı boyunca |
| Okul bünyesinde yarışmalar düzenlenecektir.   | Okul İdaresi-<br>Öğretmenler | Eğitim öğretim<br>yılı boyunca |
| Diğer kurum ve kuruluşlarla iş birliği içerisinde yürütülen bilimsel, sosyal, kültürel, sanatsal ve sportif alanlardaki faaliyetler artırılabacaktır.   | Okul İdaresi-<br>Öğretmenler | Eğitim öğretim<br>yılı boyunca |
| Okul bahçeleri çocukların geleneksel oyunlarla vakit geçirmelerini sağlayacak ve gelişimlerini destekleyecek şekilde etkin olarak kullanılacaktır   | Okul İdaresi-<br>Öğretmenler | Eğitim öğretim<br>yılı boyunca |
| Okul bünyesinde etkinlikler düzenlenecektir.  | Okul İdaresi-<br>Öğretmenler | Eğitim öğretim<br>yılı boyunca |
| Öğrencilerin yerel, ulusal ve uluslararası proje ve yarışmalara katılmaları teşvik edilecektir.   | Okul İdaresi-<br>Öğretmenler | Eğitim öğretim<br>yılı boyunca |
| E-okul sisteminde bulunan sosyal etkinlik modülünde gerçekleştirilen etkinlikler işlenecektir.  | Okul İdaresi-<br>Öğretmenler | Eğitim öğretim<br>yılı boyunca |
| Öğrenci seviyesine ve öğretim programı kazanımlarına uygun olarak geleneksel çocuk oyunları ders içi etkinliklerde kullanılacaktır.   | Okul İdaresi-<br>Öğretmenler | Eğitim öğretim<br>yılı boyunca |
| Eğitim- öğretim yılı içerisinde okullarda geleneksel çocuk oyunları şenliği yapılacaktır  | Okul İdaresi-<br>Öğretmenler | Eğitim öğretim<br>yılı boyunca |



**Tablo 33**

|                 |   |
|-----------------|---|
| Riskler         | Etkinlikler sırasında okul bahçesinin uygun olmaması sebebiyle meydana gelebilecek kazalar, ailelerin etkinliklere katılmalarına izin vermemesi                       |
| Tespitler       | Okula öğrenciler genelde servisle geldiği için okul sonrası çalışmalar yapılamaması, kulüp faaliyetlerine yeterli önemim verilmemesi                                  |
| İhtiyaçlar      | Okullarda kulüp saatinin olması,velilere proje ve etkinlik konusunda açıklayıcı bilgilerin verilmesi,küçük ödülleri öğrencilerin proje ve yarışmalara teşvik edilmesi |
| Maliyet Tahmini |   |

### **STRATEJİLER**

Bu konuda okul içi ve dışında farkındalık yaratmak adına ilgili kuruluşlardan imkanlar ölçüsünde yetkililerin okul içinde seminer vermeleri sağlanacaktır, bu seminerlerin yetersiz kalması durumunda okul öğretmenlerinden destek alınacaktır.

### **TEMA: KURUMSAL KAPASİTENİN GELİŞTİRİLMESİ**

STRATEJİK AMAÇ Eğitim öğretim niteliğinin geliştirilmesini sağlamak

Stratejik Hedef : İşlevsel bir insan kaynakları planlamasında, kurumumuzda görev yapan yönetici ve her kademedeki görev yapan personelin iş tanımları dâhilinde mesleki yeterliliğini ve çalışma motivasyonlarını artırılması

**Tablo 34: Kurumsal Kapasitenin Geliştirilmesine Yönelik Stratejik Hedef İçin Performans Göstergeleri**

| No     | PERFORMANS GOSTERGESİ  | Hedefe etkisi | Başlangıç değeri | Hedef |      |      |      |      | Izleme Sıklığı ( ay) | Kontrol Sıklığı ( ay) |
|--------|--|---------------|------------------|-------|------|------|------|------|----------------------|-----------------------|
|        |  |               |                  | 2024  | 2025 | 2026 | 2027 | 2028 |                      |                       |
| PG 1.1 | Hizmet içi eğitim alan yönetici ve öğretmen sayısı                       | 20            | 29               | 29    | 30   | 31   | 32   | 33   | 6                    | 12                    |
| PG 1.2 | Eğitim alan yardımcı personel sayısı                                     | 10            | 3                | 3     | 3    | 4    | 4    | 4    | 6                    | 12                    |
| PG 1.3 | Uzaktan hizmet içi eğitime katılan öğretmen sayısı                       | 20            | 29               | 29    | 29   | 30   | 30   | 30   | 6                    | 12                    |
| PG 1.4 | Ulusal ve uluslararası projelere katılım sağlayan öğretmen sayısı        | 20            | 2                | 4     | 5    | 7    | 8    | 9    | 6                    | 12                    |
| PG 1.5 | Öğretmenlere yönelik düzenlenen eğitim sayısı                            | 10            | 4                | 5     | 6    | 7    | 9    | 10   | 6                    | 12                    |
| PG 1.6 | Yöneticilere yönelik düzenlenen eğitim sayısı                            | 10            | 4                | 4     | 5    | 6    | 7    | 8    | 6                    | 12                    |
| PG 1.7 | Yüksek lisans eğitimini sürdüren/ tamamlayan öğretmen ve yönetici sayısı | 5             | 5                | 5     | 6    | 7    | 8    | 10   | 6                    | 12                    |
| PG 1.8 | Doktora eğitimini sürdüren/tamamlayan öğretmen ve yönetici sayısı        | 5             | 0                | 0     | 1    | 2    | 2    | 3    | 6                    | 12                    |

Söz konusu stratejik hedefin gerçekleşmesi için planlanan eylemler aşağıdaki tabloda verilmiştir.

**Tablo 35**

| Eylem İfadesi  | Eylem Sorumlusu                                     | Eylem Tarihi                   |
|--|---|--------------------------------|
| 1-İhtiyaç duyulan hizmet içi eğitimlerin tespitinin yapılarak, kişi sayısına göre okul ortamında yapılması sağlanacaktır.  | Okul idaresi-<br>Öğretmenler                        | Eğitim-öğretim yılı<br>boyunca |
| 2-Lisansüstü eğitim görmüş öğretmen ve personel sayısının artırılması için çalışmalar yapılacaktır.  | Okul idaresi-<br>Öğretmenler                        | Eğitim-öğretim yılı<br>boyunca |
| 3- Üniversitelerin ve iş dünyasının imkânlarından faydalanarak çalışanlara yönelik sosyal kültürel ve sportif etkinlikler artırılabacaktır.                        | Okul idaresi -<br>Rehberlik Servisi-<br>Öğretmenler | Eğitim-öğretim yılı<br>boyunca |
| 4- Bakanlık, diğer kurum ve kuruluşlarla yapılan iş birlikleri kapsamında yardımcı personelin görev alanı ile ilgili iş başı eğitim almaları sağlanacaktır         | Okul İdaresi-<br>Öğretmenler                        | Eğitim öğretim yılı<br>boyunca |
| 5-Lisansüstü eğitime devam eden personelin ders programları, lisansüstü eğitime gittikleri günlere göre düzenlenmesi sağlanacaktır.                                | Okul idaresi-<br>Öğretmenler                        | Eğitim-öğretim yılı<br>boyunca |
| 6-Uluslararası projeye katılan öğretmenlerin gittikleri ülkelerdeki izlenimlerinin diğer öğretmenlerle paylaşılması sağlanacaktır.                                 | Okul idaresi-<br>Öğretmenler                        | Eğitim-öğretim yılı<br>boyunca |
| 7- Okul öğretmenlerinin alanlarında mesleki gelişimlerini ve öğretmenlik yeterliklerini geliştirmek için mahalli ve merkezi düzeyde eğitim almaları sağlanacaktır. | Okul idaresi-<br>Öğretmenler                        | Eğitim-öğretim yılı<br>boyunca |
| 8- Okul yöneticilerinin ve öğretmenlerin dijital platformlar aracılığıyla verilen eğitimlere katılmaları teşvik edilecektir.                                       | Okul idaresi-<br>Öğretmenler                        | Eğitim-öğretim yılı<br>boyunca |
| 9- Okul personelinin motivasyon, iş doyum ve kurumsal bağlılık düzeylerini artıracak çalışmalar yapılacaktır.  | Okul idaresi-<br>Öğretmenler                        | Eğitim-öğretim yılı<br>boyunca |

|           |  |
|-----------|--|
| Riskler   | Hizmetiçi eğitimlere katılım azlığı ,öğrencilerin hepsinin gelişimlere açık olmaması,dijital bilgi eksikliği   |
| Tespitler | Öğretmenler hizmetiçi eğitimlere istekli değil, zorunluluk olarak görülüyor,yaşam şartları gelişime fırsat vermiyor,okul personelinde motivasyon eksikliği |

|                 |  |
|-----------------|--|
| İhtiyaçlar      | İlgili birimlerle görüşmelerin yapılması, okul öğretmenlerine motivasyon toplantılarının yapılması |
| Maliyet Tahmini |  |

**Tablo 36**

Kurum görev yapan personelin bazı konularda ki yetersizlikleri iş, verim ve zaman kaybına neden olmaktadır. Kurum faaliyetlerinin istenilen şekilde yerine getirilememesi de bu durumun kaçınılmaz bir sonucudur.

Bu sebeplerle, hizmet içi eğitim uygulamalarının yaygınlaştırılmasıyla kurumumuzda görev yapan personelin beceri düzeyinin artırılması ve işlevsel bir performans değerlendirme sisteminin geliştirilmesine ihtiyaç duyulmuştur. Örgütlerin görev alanına giren konularda, faaliyetlerini etkin bir şekilde yürütebilmesi ve nitelikli ürün ve hizmet üretebilmesi için güçlü bir insan kaynağına sahip olması gerekmektedir. Hizmet içi eğitim uygulamalarının yaygınlaştırılması yoluyla, kurumumuzda görev yapan personelin mesleki beceri düzeyinin artırılması ve işlevsel bir performans değerlendirme sisteminin geliştirilmesi hedeflenmektedir.

#### **TEMA: EĞİTİM ÖĞRETİME ERİŞİM VE KATILIM**

**Amaç:** Öğrencilerin eğitim öğretime etkin katılımlarıyla donanımlı olarak bir üst öğrenime geçişi sağlanacaktır.

**Stratejik Hedef:** Öğrenme kayıpları önleyici çalışmalar yapılarak azaltılacaktır

**Tablo 37**

| No      | PERFORMANS GOSTERGESİ  | Hedef Etkisi | Başlangıç Değeri | Hedef |      |      |      |      | İzleme Sıklığı ( ay) | Kontrol Sıklığı ( ay) |
|---------|--|--------------|------------------|-------|------|------|------|------|----------------------|-----------------------|
|         |  |              |                  | 2024  | 2025 | 2026 | 2027 | 2028 |                      |                       |
| PG.1.1. | Bir eğitim ve öğretim yılında destekleme ve yetiştirme kurslarına kayıt yaptıran öğrenci oranı (%)     | 25           | 85               | 90    | 94   | 95   | 96   | 97   | Her ay               | 12                    |
| PG.1.2  | Destekleme ve yetiştirme kurslarına devam eden öğrencilerin katılım sağladığı derslerin not ortalaması | 25           | 80               | 78    | 83   | 85   | 90   | 95   | Her ay               | 12                    |

|               |   |           |              |              |              |              |          |          |        |            |
|---------------|---|-----------|--------------|--------------|--------------|--------------|----------|----------|--------|------------|
| <b>PG.1.3</b> | 20 gün ve üzeri özürsüz devamsızlık yapan öğrenci oranı (%) | <b>25</b> | <b>0</b>     | <b>0</b>     | <b>0</b>     | <b>0</b>     | <b>0</b> | <b>0</b> | Her ay | <b>121</b> |
| <b>PG.1.4</b> | 20 gün ve üzeri özürlü devamsızlık yapan öğrenci oranı (%)  | <b>25</b> | <b>0.004</b> | <b>0.003</b> | <b>0.002</b> | <b>0,001</b> | <b>0</b> | <b>0</b> | Her ay | <b>2</b>   |

**Tablo 38**

| <b>Eylem İfadesi</b>   | <b>Eylem Sorumlusu</b>        | <b>Eylem Tarihi</b>         |
|--|-------------------------------|-----------------------------|
| <b>1-</b> Devamsızlık yapan öğrencilerin tespiti ve velilerin bilgilendirilmesi sms yada e-mail yolu ile günlük olarak yapılacaktır.                                       | Okul İdaresi-Öğretmenler      | Eğitim öğretim yılı boyunca |
| <b>2-</b> Devamsızlık yapan öğrenciler e-okul sistemine aksatılmadan girilmesi sağlanacaktır ve veli ile görüşme yazılacaktır.   | Okul İdaresi-Rehberlik Sevisi | Eğitim öğretim yılı boyunca |
| <b>3-</b> Velilerin 8383 sms ve e-okul veli bilgilendirme sistemleri üzerinden velilerin öğrencilerin devamsızlığı, not durumu vb. bilgileri takip etmeleri sağlanacaktır. | Okul İdaresi-Öğretmenler      | Eğitim öğretim yılı boyunca |
| <b>4.</b> Öğrencilerin genel derslerdeki kazanım eksiklikleri tespit edilerek destekleme ve yetiştirme kurslarıyla akademik yeterliklerinin artırılması sağlanacaktır.     | Okul İdaresi-Öğretmenler      | Eğitim öğretim yılı boyunca |
| <b>5-</b> Dijital platformlar aracılığıyla öğrencilerin tamamlayıcı ve destekleyici eğitim almaları sağlanacaktır  | Rehberlik servisi             | Eğitim öğretim yılı boyunca |
| <b>6-</b> DYK'lara yönelik ders içeriklerine katkı sağlayacak etkinlik, okuma vb aktivitelerin zenginleştirilmesi sağlanacaktır.   | Rehberlik servisi             | Eğitim öğretim yılı boyunca |
| <b>7-</b> DYK içerikleri öğrencinin hazır bulunuşluk seviyesi dikkate alınarak hazırlanacaktır   | Rehberlik servisi-Öğretmenler | Her ay                      |

**Tablo 39**

|                 |  |
|-----------------|--|
| Riskler         | Oğrencilerin DYK kurslarına katılmaması,her öğrencinin dijital içeriklere ulaşamaması  |
| Tespitler       | Oğrencilerin bazılarının DYK kurslarına aile zoruyla gelmiş olması,dijital ortamların gereğinden fazla ve gereksiz alanlarda kullanılması,öğrencilerin bir kısmının sınav kaygısı yaşaması       |
| İhtiyaçlar      | İnternet,dijital ortamlar konusunda bilgilendirme toplantılarının yapılması,dijital ortamların ders içeriklerin daha eğlenceli hale getirilmesi,veli iletişim platformlarının aktif kullanılması |
| Maliyet Tahmini |  |

Stratejiler: Eylem tablosunda belirlenen çalışmalar doğrultusunda eğitim-öğretim yılı boyunca tüm öğretmenler çalışmalara katılacak, gerekli durumlarda branş bazında eğitimler verilecektir.

### TEMA:EĞİTİM-ÖĞRETİMDE KALİTE

AMAÇ: Öğrencilere medeniyetimizin ve insanlığın ortak değerleriyle çağın gereklerine uygun bilgi, beceri, tutum ve davranışlar kazandırılacaktır.

HEDEF: Öğrencilerin akademik başarılarıyla birlikte tasarım ve girişimcilik yönlerini artırmaya yönelik bütüncül çalışmalar yürütülecektir.

Performans Göstergeleri

**Tablo 40**

| No     | PERFORMANS GOSTERGESİ                           | Hedef Etkisi | Başlangıç Değeri | Hedef |      |      |      |      | İzleme Sıklığı ( ay) | Rapor Sıklığı ( ay) |
|--------|---|--------------|------------------|-------|------|------|------|------|----------------------|---------------------|
|        |   |              |                  | 2024  | 2025 | 2026 | 2027 | 2028 |                      |                     |
| PG 1.1 | Matematik dersi yıl sonu puanı ortalaması       | 10           | 65               | 64    | 69   | 73   | 75   | 78   | 6                    | 12                  |
| PG 1.2 | Türkçe dersi yıl sonu puanı ortalaması          | 10           | 80               | 81    | 84   | 86   | 87   | 92   | 6                    | 12                  |
| PG 1.3 | Fen Bilimleri dersi yıl sonu puanı ortalaması   | 10           | 75               | 75    | 79   | 81   | 84   | 85   | 6                    | 12                  |
| PG 1.4 | Sosyal Bilimler dersi yıl sonu puanı ortalaması | 10           | 90               | 92    | 93   | 95   | 96   | 98   | 6                    | 12                  |

|               |   |    |    |     |    |    |    |     |   |    |
|---------------|---|----|----|-----|----|----|----|-----|---|----|
| <b>PG 1.5</b> | Yabancı dil dersi yıl sonu puanı ortalaması   | 10 | 75 | 75  | 78 | 80 | 81 | 84  | 6 | 12 |
| <b>PG 1.6</b> | Kuran-ı Kerim dersi yıl sonu ortalaması   | 5  | 97 | 96  | 97 | 98 | 99 | 100 | 6 | 12 |
| <b>PG 1.7</b> | Arapça dersi yıl sonu ortalaması  | 5  | 74 | 72  | 74 | 75 | 77 | 79  | 6 | 12 |
| <b>PG 1.8</b> | Peygamberimizin Hayatı dersi yıl sonu ortalaması  | 5  | 87 | 87  | 88 | 89 | 90 | 92  | 6 | 12 |
| <b>PG 1.9</b> | Temel Dini Bilgiler dersi yıl sonu ortalaması   | 5  | 88 | 86  | 88 | 89 | 91 | 92  | 6 | 12 |
| <b>PG 1.6</b> | Öğrenci başına okunan kitap sayısı  | 10 | 5  | 4   | 6  | 8  | 11 | 14  | 6 | 12 |
| <b>PG 1.7</b> | Okulun katılım sağladığı ulusal ve uluslararası proje sayısı  | 10 | 1  | 2   | 3  | 4  | 5  | 6   | 6 | 12 |
| <b>PG 1.8</b> | Bir eğitim ve öğretim yılında yerel, ulusal ve uluslararası proje, yarışma vb. etkinliklere katılan öğrenci oranı (%) | 10 | 3  | 4.2 | 6  | 10 | 12 | 14  | 3 | 12 |

**Tablo 41**

| <b>Eylem İfadesi</b>  | <b>Eylem Sorumlusu</b>   | <b>Eylem Tarihi</b>         |
|---|--------------------------|-----------------------------|
| 1-Öğrencilerin kazanım eksiklikleri tespit edilerek destekleme ve yetiştirme kurslarıyla akademik yeterliklerinin artırılması sağlanacaktır.                | Okul idaresi-Öğretmenler | Eğitim-öğretim yılı boyunca |
| 2-Öğrencilerin kompozisyon, resim, şiir vb. yarışmalara katılımları teşvik edilecek, okul içerisinde yapılan yarışmalarda ödüllendirilmeleri sağlanacaktır. | Okul idaresi-Öğretmenler | Eğitim-öğretim yılı boyunca |
| 3- Okul kütüphanesi zenginleştirilecek, öğrencilerin kitap okumasını teşvik edecek etkinlikler düzenlenecektir.   | Okul idaresi-Öğretmenler | Eğitim-öğretim yılı boyunca |
| 4-Öğrencilerin yerel, ulusal ve uluslararası proje ve yarışmalara katılmaları teşvik edilecektir.   | Okul idaresi-Öğretmenler | Eğitim-öğretim yılı boyunca |

**Tablo 42**

|                 |   |
|-----------------|---|
| Riskler         | Kütüphanenin istenilen şekilde tamamlanamaması,yarışmalara katılımın az olması  |
| Tespitler       | Kütüphane ortamının öğrencileri teşvik edici olmaması,küçük ve sıkıcı olması,yarışmalarla ilgili öğretmenlerin de istekli olmaması,proje ve yarışmaların yük olarak görülmesi |
| İhtiyaçlar      | Proje ve yarışmaların ödül içeriklerinin artırılarak teşvik edici olması,kütüphane ortamının büyütülmesi ve kitap sayısının artırılması                                       |
| Maliyet Tahmini |   |

**TEMA: EĞİTİM-ÖĞRETİMDE KALİTE**

**AMAÇ:** Öğrencilere medeniyetimizin ve insanlığın ortak değerleriyle çağın gereklerine uygun bilgi, beceri, tutum ve davranışlar kazandırılacaktır.

**HEDEF:** Öğrencilerin bilimsel, kültürel, sanatsal, sportif ve toplum hizmeti alanlarında ders dışı etkinliklere katılım oranı artırılacaktır.

**STRATEJİLER:** Bu konu ile ilgili performans göstergeleri daha önce paylaşılmıştır. Bunlar ışığında okul ortamının yeterliliği doğrultusunda öğrencilerin ulusal ve uluslararası projelere ve yarışmalara katılımları desteklenecek, okul bahçesinde geleneksel oyunları içeren yarışmalar düzenlenecektir.

**TEMA: KURUMSAL KAPASİTE**

**AMAÇ:** Eğitimin temel ilkeleri doğrultusunda okulun niteliğini arttırmak amacıyla kurumsal kapasite geliştirilecektir

**HEDEF:** Temel eğitimde okulların niteliğini arttıracak uygulamalara ve çalışmalara yer verilmesi sağlanacaktır.

**Performans Göstergeleri**



**Tablo 43****İyileştirilen Fiziki Mekan Sayısı**

|             | <b>Hedef</b> |      |      |      |      |
|-------------|--------------|------|------|------|------|
|             | 2024         | 2025 | 2026 | 2027 | 2028 |
| Derslik     |              |      |      |      |      |
| Spor Salonu | 0            | 1    | 1    | 1    | 1    |
| Kütüphane   | 1            | 1    | 1    | 1    | 1    |
| Atölye      | 0            | 1    | 1    | 1    | 1    |
| Laboratuvar | 0            | 1    | 1    | 1    | 1    |

## Eylem Planı

**Tablo 44**

| Eylem İfadesi   | Eylem Sorumlusu                                | Eylem Tarihi                |
|---|--|-----------------------------|
| 1- Üniversitelerin ve iş dünyasının imkânlarından faydalanarak çalışanlara yönelik sosyal kültürel ve sportif etkinlikler artırılabacaktır. | Okul İdaresi -Rehberlik Servisi- Ö öğretmenler | Eğitim-Oğretim yılı boyunca |
| 2-Oğrenci ihtiyaçlarına göre spor salonu,kütüphane,laboratuar gibi ortamların eksikleri belirlenecek  | Okul İdaresi ve Öğretmenler                    | Eğitim-Oğretim yılı boyunca |
| 3-Gerekli şartlar sağlandığında Belediye,Spor II Müdürlüğü,MEM ile ortak çalışmalar yapılacaktır.   | Okul İdaresi                                   | Eğitim-Oğretim yılı boyunca |
| 4-İmkanlar ölçüsünde kitap okuma saatleri düzenlenecektir.  | Okul İdaresi ve Öğretmenler                    | Eğitim-Oğretim yılı boyunca |
| 5-Oğrenciler ders dışı faaliyetlere yönlendirilecektir.   | Okul İdaresi ve Öğretmenler                    | Eğitim-Oğretim yılı boyunca |
| 6-Akademik başarı adına bire bir eğitim uygulamaları yapılacaktır.  | Okul İdaresi ve Öğretmenler                    | Eğitim-Oğretim yılı boyunca |

**Tablo 45**

|                 |  |
|-----------------|--|
| Riskler         | Okul kütüphane ,laboratuar yapılamaması,ders dışı faaliyetlerin istenilen seviyeye çıkmaması                                       |
| Tespitler       | Okulda alan eksikliğinden dolayı ders dışı faaliyet ,deney ve etkinliklerin yapılamaması,kütüphanenin az sayıda öğrenci alabilmesi |
| İhtiyaçlar      | Geniş bir eğitim-öğretim alanı ,birebir eğitim faaliyetlerinin yapılması ve öğrenci takibi   |
| Maliyet Tahmini |  |

## TEMA: KURUMSAL KAPASİTE

AMAÇ: Eğitimin temel ilkeleri doğrultusunda okulun niteliğini arttırmak amacıyla kurumsal kapasite geliştirilecektir.

HEDEF: Eğitim ve öğretimin sağlıklı ve güvenli bir ortamda gerçekleştirilmesi için okul sağlığı ve güvenliği geliştirilecektir.

### Performans Göstergeleri

**Tablo 46**

| No     | Performans Göstergeleri  | Hedefe Etkisi | Başlangıç Değeri | Hedef |      |      |      |      | İzleme Sıklığı ( ay ) | Kontrol Sıklığı ( ay ) |
|--------|--|---------------|------------------|-------|------|------|------|------|-----------------------|------------------------|
|        |  |               |                  | 2024  | 2025 | 2026 | 2027 | 2028 |                       |                        |
| PG 1.1 | Okulda yaşanan kaza sayısı   |               | 0                | 0     | 0    | 0    | 0    |      | He ay                 | 6                      |
| PG 1.2 | Bağımlılıkla mücadele ile ilgili konularda eğitim alan öğrenci ve öğretmen sayısı  |               |                  | 372   | 380  | 385  | 390  | 395  | He ay                 | 6                      |
| PG 1.3 | Akran zorbalığı ve siber zorbalıkla ilgili konularda eğitim alan öğretmen, öğrenci ve veli sayısı                          |               |                  | 402   | 450  | 455  | 460  | 470  | He ay                 | 6                      |
| PG 1.4 | Sağlıklı beslenme ve obezite ile ilgili konularda verilen eğitim alan öğrenci, öğretmen ve veli sayısı                     |               |                  | 415   | 430  | 435  | 445  | 450  | He ay                 | 6                      |
| PG 1.5 | Hijyen, gıda güvenliği, bulaşıcı hastalıklar ile ilgili konularda verilen eğitim alan öğrenci, öğretmen ve personel sayısı |               |                  | 433   | 440  | 445  | 450  | 455  | He ay                 | 6                      |
| PG 1.6 | Sivil savunma eğitimlerine katılan öğrenci ve öğretmen sayısı  |               |                  | 375   | 380  | 383  | 387  | 390  | He ay                 | 6                      |
| PG 1.7 | Afet ve acil durum tatbikat sayısı   |               |                  | 3     | 4    | 5    | 6    | 7    | He ay                 | 6                      |

## Eylem Planı

Tablo 47

| Eylem İfadesi  | Sorumlu birim            | Eylem Tarihi                |
|--|--------------------------|-----------------------------|
| 1-Eğitim ortamları iş sağlığı ve güvenliği yönergesine uygun hâle getirilecektir.  | Okul İdaresi-Öğretmenler | Eğitim öğretim yılı boyunca |
| 2-Öğrenci, öğretmen ve velilerde farkındalık oluşturmak için bağımlılıkla mücadele, akran zorbalığı, siber zorbalık, sağlıklı beslenme ve obezite, hijyen, bulaşıcı hastalıklar ve gıda güvenliği gibi konularda alan uzmanları ile iş birliğinde eğitimler düzenlenecektir. | Okul İdaresi-Öğretmenler | Eğitim öğretim yılı boyunca |
| 3-Doğa, insan ve teknoloji kaynaklı (deprem, sel, heyelan, yangın, çığ ve salgın hastalıklar vd.) afetlere karşı gerekli tedbirlerin alınması için çalışmalar yapılacaktır.  | Okul İdaresi-Öğretmenler | Eğitim öğretim yılı boyunca |
| 4-Doğa, insan ve teknoloji kaynaklı (deprem, sel, heyelan, yangın, çığ ve salgın hastalıklar vd.) konularında alan uzmanları ile iş birliğinde öğretmen ve öğrencilere farkındalık eğitimleri verilecektir.  | Okul İdaresi-Öğretmenler | Eğitim öğretim yılı boyunca |
| 5-Okulun afet ve acil durum eylem planının güncel tutulması sağlanacaktır.   | Okul İdaresi-Öğretmenler | Eğitim öğretim yılı boyunca |
| 6-Afet ve acil durum tatbikatları düzenlenecektir  | Okul İdaresi-Öğretmenler | Eğitim öğretim yılı boyunca |
| 7-Öğrenciler imkanlar ölçüsünde ilgili STK kuruluşlarına götürülecektir.   | Okul İdaresi-Öğretmenler | Eğitim öğretim yılı boyunca |
| 8-Öğretmenlerin ilk yardım eğitimi alması sağlanacaktır.   | Okul İdaresi-Öğretmenler | Eğitim öğretim yılı boyunca |

Tablo 48

|                 |   |
|-----------------|---|
| Riskler         | Doğal afetlerin meydana gelmesi,ilk yardım koşunda yapılacak hatalar,eğitimlere katılımın az olması,sağlıksız beslenme alışkanlığının artması                             |
| Tespitler       | Öğrencilerin genelde hazır gıdalara yönelmesi,okulda yapılan tatbikatların gerekli ciddiyette yapılmaması ve bu konudaki bilgi eksikliği                                  |
| İhtiyaçlar      | Öğrenci ve öğretmenlere dengeli beslenme seminerlerinin verilmesi,ilk yardım konusunda yeterli eğitimin alınması,tatbikatlarda ilgili STK kuruluşlarından eğitim alınması |
| Maliyet Tahmini |   |

TEMA:KURUMSAL KAPASİTE

AMAÇ: Eğitimin temel ilkeleri doğrultusunda okulun niteliğini arttırmak amacıyla kurumsal kapasite geliştirilecektir.

HEDEF: Kurum personelinin mesleki gelişimlerinin artırılması sağlanacaktır.

Performans Göstergeleri

**Tablo 49**

| No     | PERFORMANS GOSTERGESİ  | Hedef |      |      |      |      | Izleme Sıklığı ( ay) | Kontrol Sıklığı ( ay) |
|--------|--|-------|------|------|------|------|----------------------|-----------------------|
|        |  | 2024  | 2025 | 2026 | 2027 | 2028 |                      |                       |
| PG 1.1 | Hizmet içi eğitim alan yönetici ve öğretmen sayısı                       | 29    | 30   | 31   | 32   | 33   | 6                    | 12                    |
| PG 1.2 | Eğitim alan yardımcı personel sayısı                                     | 3     | 3    | 4    | 4    | 4    | 6                    | 12                    |
| PG 1.3 | Uzaktan hizmet içi eğitime katılan öğretmen sayısı                       | 29    | 29   | 30   | 30   | 30   | 6                    | 12                    |
| PG 1.4 | Ulusal ve uluslararası projelere katılım sağlayan öğretmen sayısı        | 4     | 5    | 7    | 8    | 9    | 6                    | 12                    |
| PG 1.5 | Öğretmenlere yönelik düzenlenen eğitim sayısı                            | 5     | 6    | 7    | 9    | 10   | 6                    | 12                    |
| PG 1.6 | Yöneticilere yönelik düzenlenen eğitim sayısı                            | 4     | 5    | 6    | 7    | 8    | 6                    | 12                    |
| PG 1.7 | Yüksek lisans eğitimini sürdüren/ tamamlayan öğretmen ve yönetici sayısı | 5     | 6    | 7    | 8    | 10   | 6                    | 12                    |
| PG 1.8 | Doktora eğitimini sürdüren/tamamlayan öğretmen ve yönetici sayısı        | 0     | 1    | 2    | 2    | 3    | 6                    | 12                    |

## Eylem Planı

Tablo 50

| Eylem İfadesi  | Eylem Sorumlusu                              | Eylem Tarihi                |
|--|--|-----------------------------|
| 1-İhtiyaç duyulan hizmet içi eğitimlerin tespitinin yapılarak, kişi sayısına göre okul ortamında yapılması sağlanacaktır.  | Okul idaresi-Öğretmenler                     | Eğitim-öğretim yılı boyunca |
| 2-Lisansüstü eğitim görmüş öğretmen ve personel sayısının artırılması için çalışmalar yapılacaktır.  | Okul idaresi-Öğretmenler                     | Eğitim-öğretim yılı boyunca |
| 3- Üniversitelerin ve iş dünyasının imkânlarından faydalanarak çalışanlara yönelik sosyal kültürel ve sportif etkinlikler artırılabilecektir.                      | Okul idaresi - Rehberlik Servisi-Öğretmenler | Eğitim-öğretim yılı boyunca |
| 4- Bakanlık, diğer kurum ve kuruluşlarla yapılan iş birlikleri kapsamında yardımcı personelin görev alanı ile ilgili iş başı eğitim almaları sağlanacaktır         | Okul İdaresi-Öğretmenler                     | Eğitim öğretim yılı boyunca |
| 5-Lisansüstü eğitime devam eden personelin ders programları, lisansüstü eğitime gittikleri günlere göre düzenlenmesi sağlanacaktır.                                | Okul idaresi-Öğretmenler                     | Eğitim-öğretim yılı boyunca |
| 6-Uluslararası projeye katılan öğretmenlerin gittikleri ülkelerdeki izlenimlerinin diğer öğretmenlerle paylaşılması sağlanacaktır.                                 | Okul idaresi-Öğretmenler                     | Eğitim-öğretim yılı boyunca |
| 7- Okul öğretmenlerinin alanlarında mesleki gelişimlerini ve öğretmenlik yeterliklerini geliştirmek için mahalli ve merkezi düzeyde eğitim almaları sağlanacaktır. | Okul idaresi-Öğretmenler                     | Eğitim-öğretim yılı boyunca |
| 8- Okul yöneticilerinin ve öğretmenlerin dijital platformlar aracılığıyla verilen eğitimlere katılmaları teşvik edilecektir.                                       | Okul idaresi-Öğretmenler                     | Eğitim-öğretim yılı boyunca |
| 9- Okul personelinin motivasyon, iş doyum ve kurumsal bağlılık düzeylerini artıracak çalışmalar yapılacaktır.  | Okul idaresi-Öğretmenler                     | Eğitim-öğretim yılı boyunca |

Tablo 51

|                 |  |
|-----------------|--|
| Riskler         | Hizmetiçi eğitimlere katılımın az olması,sosyal etkinlik ve yarışmalara katılım sayısı azlığı  |
| Tespitler       | Hizmetiçi eğitim saatleri uygunsuzluğundan öğretmenlerin katılıma isteksiz olması,bu eğitimlerin tek düze ve sıkıcı geçmesi, dijital eksiklikler |
| İhtiyaçlar      | Eğitimlerin daha eğlenceli ve ilgi çekici hale getirilmesi ,proje ve yarışmaların ilgi çekici hale getirilmesi için bilgilendirme yapılması      |
| Maliyet Tahmini |  |

## **BÖLÜM V: İZLEME VE DEĞERLENDİRME**

Stratejik planlar, kuruluşların mevcut durumlarını inceleme, okul kaynaklarını etkili, ekonomik ve verimli kullanma, eğitim programları, ilgili mevzuat ve benimsedikleri temel ilkeler çerçevesinde geleceğe ilişkin misyon ve vizyonların oluşturma, stratejik amaçlar ve ölçülebilir hedefler saptama, performanslarını önceden belirlenmiş olan göstergeler doğrultusunda ölçme ve bu süreci izleme ve değerlendirmesini yapmak amacı ile yapılmaktadır.

Bu kapsamda Karşıyaka İmam Hatip Ortaokulu 2024-2028 Stratejik Planının uygulanmaya başlanması ile birlikte varlık sebebimiz olan misyonumuzun, ideal geleceğimizi ifade eden vizyonumuzun ve kurumsal ilkeler, davranış kuralları ve yönetim biçimimizi anlatan temel değerlerimiz, eğitim vizyonu ve MEB'nin ilgili mevzuat ve temel ilkeleri doğrultusunda eğitim-öğretimin iş ve işleyişinin verimli hale getirilmesi, insan kaynaklarının daha etkin kullanımı, nitelikli eğitim koşullarının oluşturulması, öğrenci-veli-öğretmen memnuniyetinin a üzerine çalışmalar yapılacak ve yürütülecek çalışmaları izleme süreci başlayacaktır.

Stratejik Planın uygulanmasından sorumlu bölüm, birim ve sorumlular, plan aşamasında tespit edilmiştir. Planda yer alan amaç ve hedeflere ulaşabilmek ve çalışmaların izleme ve değerlendirmesini yapabilmek için stratejik plan izleme ve değerlendirme görevi "Stratejik Planlama Üst Kurulu'na verilmiştir.

Performans göstergeleri ile ilgili eylemlerin belirlendiği ve hedeflendiği şekilde gerçekleştirilip gerçekleştirilmediğini ve beklenen çıktıların alınıp alınmadığını ortaya koymak amacı ile okulumuz stratejik planı izleme ve değerlendirme çalışmaları, 5 yıllık stratejik planın izlenmesi ve 1 yıllık gelişim planının izlenmesi olarak iki aşamada gerçekleşecektir. Stratejik amaçlar, hedefler, strateji ve politikalar, gerçekleştirmeler konusundaki açıklamalar, yorumlar ve mevcut durum hakkında bilgileri içeren raporlar sorumlu birimler tarafından hazırlanacaktır.

Yılın tamamını kapsayan ikinci izleme sürecinde; stratejik planlama ekibi tarafından ilgili birimlerden sorumlu oldukları göstergeler ile ilgili yılsonu gerçekleşme durumlarına ait veriler toplanarak analiz edilecektir. Yılsonu gerçekleşme durumları, varsa gösterge hedeflerinden sapmalar ve bunların nedenleri okul müdürü başkanlığında ilgili birimler tarafından değerlendirilerek gerekli tedbirlerin alınması sağlanacaktır. Ayrıca, stratejik planın yıllık izleme ve değerlendirme raporu hazırlanarak paydaşlar ile paylaşılacaktır.

İzleme ve değerlendirme ekibi, birimlerden gelen raporların stratejik planda yer alan amaç ve hedeflerle ne derece örtüştüğünü;

- Ne yaptık?
- Başardığımızı nasıl anlarız?
- Uygulama ne kadar etkili oluyor?
- Neler değiştirilmelidir?
- Gözden kaçan unsurlar var mıdır?

Sorularını da dikkate alarak bir rapor halinde SPÜK'na sunacaktır. SPÜK, gelen raporlar doğrultusunda birimlere, geri bildirimler yapacaktır. Bu aşamada eksiklikler ve aksayan taraflar her evrede belirlenerek düzeltici önlemler alınacaktır.

Karşıyaka İmam Hatip Ortaokulu performans değerlendirme kavramı statik anlamda bir değerlendirme faaliyeti olarak değil de, dinamik bir süreç olarak ele alınacak, çalışanların performanslarını planlama, değerlendirme ve geliştirmeyi amaçlayan ve konuya daha geniş açıdan yaklaşan bir sistem olarak değerlendirilecektir.

Karşıyaka İmam Hatip Ortaokulu performansı; “Stratejik amaç ve hedeflerine, belirlenen performans göstergelerine ne kadar ulaşıldığı, performansın sürekli izlenmesi ve gerekli iyileştirmelerin gerçekleştirilmesi aktivitelerinin bir bütün halinde ele alınma durumu, faaliyetlerin ne kadar iyi yapıldığı, yapılan işlerin belirlenen amaçlara ve okulun performansına katkısı, hedef ve stratejilere uygunluğu, kurumda yaşanan gelişmeler hangi yöne doğru gidiyor, temel ilkelerden herhangi bir sapma var mı?” gibi temel sorulara cevap verebilecek şekilde ölçülecektir.

Karşıyaka İmam Hatip Ortaokulu stratejik planın izlenmesi ve gözden geçirilmesi şu şekilde gerçekleştirilecektir:

- Stratejik plan amaç ve hedeflerinin gerçekleşme düzeyleri periyodik olarak incelenecektir.
- Karşıyaka İmam Hatip Ortaokulu stratejik planının gerçekleşme düzeyinin tam olarak belirlenmesi, sorun alanlarının tespit edilip zamanında müdahale edilebilmesi; gelişmelerin sağlıklı bir şekilde takibi amacıyla plan kapsamında yapılan çalışmaları içeren “faaliyet raporları” hazırlanacaktır.
- Böylece kurumsal performansın ölçülmesine olanak tanınacaktır. Performans hedeflerine ulaşmak için kullanılan yöntem ile yürütülen çalışmaların ve bunlardan elde edilen sonuçların değerlendirilmesi, Ortahisar İlçe Milli Eğitim Müdürlüğü strateji geliştirme şubesince gerçekleştirilecektir.



- İzleme raporları da göz önünde bulundurularak uygulama sonuçlarının amaç ve hedeflere kıyasla ölçülmesi, belirlenen amaç ve hedeflerin tutarlılık ve uygunluğunun karşılaştırmalı bir analizi yapılması sağlanacaktır.
- Karşıyaka İmam Hatip Ortaokulu izleme ve değerlendirme çalışmaları ile ilgili faaliyet raporunu Haziran ayında Ortahisar İlçe MEM'e sunacaktır.
- Haziran ayı verilerine göre oluşturulacak rapor, süreci iyileştirme, sorun alanlarını belirleyip çözüm geliştirmede bir sonraki yılın çalışmalarına rehberlik edecektir.

## **BÖLÜM VI: TABLO/ŞEKİL/GRAFİK VE EKLER**

Tablo 1: Strateji Geliştirme Kurulu ve Plan Ekibi

Tablo 2: Çalış Bilgileri Tablosu

Tablo 3: Çalışan Hizmet Süreleri

Tablo 4: Çalışan Hizmet Süreleri( Branşlara Göre)

Tablo 5: Kurumdaki Mevcut Hizmetli/Memur Sayısı

Tablo 6: Teknolojik Araç -Gereç Durumu

Tablo 7: Fiziki Mekan Bilgisi

Tablo 8: Öğrenci Sayısı Bilgisi

Tablo 9: Mali Kaunaklar

Tablo 10: Gelir-Gider Tablosu

Tablo 11: Harcama Kalemleri

Tablo 12: Okul Yerleşkesine İlişkin Bilgiler

Tablo 13: Çalışan Görev Dağılımı

Tablo 14: okul/Kurum Rehberlik Hizmetleri

Tablo 15: PESTLE Analiz Tablosu

Tablo 16: Güçlü Yönler

Tablo 17: Zayıf Yönler

Tablo 18: Tehditler

Tablo 19,20,21: Eğitim-Öğretime Erişim

Tablo 22,23,24: Eğitim-Öğretimde Kalitenin Artırılması

Tablo 25,26,27: Kurumsal Kapasitenin Geliştirilmesi 1

Tablo 28,29,30: Kurumsal Kapasite 1

Tablo 31,32,33: Eğitim-Öğretimde Kalite 1

Tablo 34,35,36: Kurumsal Kapasitenin Geliştirilmesi 2

Tablo 37,38,39: Eğitim-Öğretime Erişim -Katılım

Tablo 40,41,42: Eğitim Öğretimde Kalite 2

Tablo 43,44,45: Eğitim Öğretimde Kalite 3

Tablo 46,47,48: Kurumsal Kapasite 2

Tablo 49,50,51: Kurumsal Kapasite 3